



AMMOQUETTE

@

2018 - 2019



SOMMAIRE

<i>Le mot du BDE</i>	4
<i>Une école, 8 campus</i>	6
<i>CA & CEVE</i>	8
<i>Présentation du BDE</i>	10
<i>Plus qu'une école, un réseau</i>	12
<i>01. Scolarité</i>	15
<i>02. Les évènements et leurs assos</i>	27
<i>03. Les clubs, assos et cellules de Grignon</i>	
<i>A. Les sportifs</i>	40
<i>B. Les artistes</i>	46
<i>C. Les engagés</i>	53
<i>D. Les bons vivants</i>	61
<i>E. Les fêtards</i>	65
<i>F. Les amoureux de la nature</i>	68
<i>G. Les hors-catégorie</i>	70
<i>04. Quelques assos de 2A et de césure</i>	76
<i>Le mot de la fin !</i>	84

LE MOT DU BDE

AgroParisTech, l'Institut des Sciences et Industries du Vivant et de l'Environnement, est une école assez atypique, à la croisée de deux mondes, celui des grandes écoles parisiennes (et du groupements des écoles du plateau de Saclay) et celles des écoles d'ingénieurs agronomes (toutes celles que tu auras le plaisir de retrouver lors des InterAgros de Montpellier #IAM2019). Outre une formation de qualité, en témoigne sa 10ème place au QS World University by Subject 2018 (un classement mondial des meilleurs établissements par discipline, dans les domaines de l'Agriculture et de la Foresterie), le cadre d'APT (pour les intimes) va te permettre de t'épanouir dans une multitudes de sports, clubs, associations et évènements, auxquels tu vas pouvoir participer pour être sûr de ne pas t'ennuyer !

Le BDE est quant à lui au centre de la vie étudiante, en étant responsable à la fois du lien entre les différentes associations, entre la vie associative et l'administration, mais aussi entre les étudiants et les autres écoles, les entreprises et les diplômés. Tout ça dans le but d'étoffer le plus possible l'expérience associative étudiante d'AgroParisTech, alors n'hésite pas un seul instant à prendre part et à rejoindre le BDE d'APT !



LE MOT DE LA PRESIDENCE

Futur(e) 193,

Il convient tout d'abord de te féliciter pour ta réussite aux concours, c'est une nouvelle aventure qui t'attend au sein des différents campus d'AgroParisTech !

En choisissant AgroParisTech, en plus d'une formation extrêmement diversifiée, c'est aussi une vie étudiante tout aussi richement développée que tu vas pouvoir découvrir.

Et notamment pendant cette année toute particulière qui est celle qui t'attend à Grignon, pendant laquelle tu auras l'occasion de découvrir les nombreuses associations, clubs et cellules de l'école, et où tu pourras participer aux nombreux évènements ayant lieu tout l'année sur Grignon et Paris notamment.

Cette plaquette alpha réalisée par le BDE d'AgroParisTech, ton BDE aussi désormais, te permettra d'avoir un avant-gout de ce qui t'attend dans les années à venir, alors ne rate pas cette possibilité de t'investir dans la vie associative, de prendre des responsabilités, de travailler en équipe - des expériences professionnalisantes qui feront toute la différence pour toi et l'ensemble de la 193 !



A très bientôt !

Violette Sornin & Kéann Butscher

Présidente & Vice-Président du BDE AgroParisTech

UNE ÉCOLE, HUIT CAMPUS

Avec 4 campus en Ile-de-France et 1 en Guyane, AgroParisTech est *partout*. Tu auras l'occasion d'aller sur plusieurs de ces sites lors de ton cursus !

PARIS - CLAUDE BERNARD (DIT « CB »)

C'est dans ce beau bâtiment à l'architecture emblématique que se trouvent la plupart des services de direction de l'école (tu as sans doute dû y aller lors du passage de tes oraux). Si cela te manque, tu auras l'occasion d'y retourner en 2A et pour certains masters !

PARIS - AVENUE DU MAINE

C'est le siège de l'ENGREF (Ecole Nationale du Génie Rural, des Eaux et des Forêts, interne à AgroParisTech) où sont proposées les formations post-master professionnelles (Executive).

MASSY (DIT « D2 » EN 1A)

Si tu aimes tout ce qui touche de près ou de loin à l'agroalimentaire et/ou au marketing, alors tu iras à Massy en 2A ! Tu y retrouveras aussi des 3A, des Masters et les apprentis.



NANCY (DIT « LA FIF »)

Production forestière, filière bois, gestion des milieux naturels... En allant à Nancy en 2A et plus, tu auras l'occasion de parcourir les 760 hectares de forêt expérimentale pour étudier ces domaines fascinants.

KOUROU

AgroParisTech est présent même en Guyane ! On y étudie notamment les forêts tropicales humides et plus particulièrement les bois tropicaux.

MONTPELLIER

Tu auras l'occasion d'aller sur ce campus via certaines spécialités de 3A ou Master, dans les domaines de la gestion de l'eau et des forêts tropicales.

CLERMONT-FERRAND

Ce campus est à la pointe pour la formation et la recherche sur l'aménagement et le développement durable des territoires.

Sans oublier le principal... Grignon !



CA Le Conseil d'Administration

Comme toutes les grandes écoles, AgroParisTech dispose d'un Conseil d'Administration, qui se réunit environ 4 fois par an afin de décider de la ligne de conduite de l'établissement.

Acteurs incontournables de l'établissement, les élèves sont naturellement invités à participer à ces conseils et y sont représentés par 6 élus étudiants (ingénieurs, masters et doctorants), élus pour un mandat d'un an. Les décisions prises au CA relèvent de la politique de l'établissement, ainsi que de la mise en place de projets sur le long terme comme par exemple le projet « Paris-Saclay ».

Toutes ces décisions sont précédées de débats auxquels les élèves élus participent activement afin de faire entendre les idées des élèves qu'ils représentent ! Etre élu étudiant au CA d'AgroParisTech est donc l'occasion idéale de pouvoir défendre des idées, de les porter face à une assemblée d'administrateurs de tous horizons et de comprendre et analyser le fonctionnement d'une si grande institution.

En plus le petit déjeuner et le déjeuner sont offerts pour tous les élus étudiants ! Pour en profiter, présente ta candidature dès la rentrée, deux élus titulaires et deux autres suppléants seront alors élus au sein de votre promo comme le veut la tradition !

CEVE

Le Conseil de l'Enseignement et de la Vie Etudiante

C'est un des conseils d'AgroParisTech chargé de prendre des décisions relatives à l'enseignement et la vie étudiante, logique n'est-ce pas !

Ainsi chaque année, seize nouveaux étudiants (8 titulaires et 8 suppléants) sont élus pour travailler aux côtés de professeurs et de hauts représentants de l'administration.

De nombreuses questions y sont discutées telles que le budget des grandes associations de l'école, mais également les nouveaux emplois du temps et les modifications des offres de formation, ingénieur ou masters. Depuis la 6ème, tu connaissais les délégués, bah là c'est pareil mais en mieux et en plus sérieux !

Alors si tu veux t'investir dans la prise de décisions importantes de la vie étudiante, représenter les étudiants de ta promo et avoir le privilège de profiter des confortables fauteuils des salles de réunion de Claude Bernard, présente toi lors des élections pour le CEVE qui auront lieu dans le courant du mois d'octobre.

L'école et tes interlocuteurs

L'établissement est structuré de 5 départements d'enseignement et de recherche :

- 1/ Sciences et ingénierie agronomiques, forestières, de l'eau et de l'environnement - SIAFEE, Président : Jean ROGER-ESTRADE
- 2/ Sciences de la vie et santé - SVS, Présidente : Nathalie FRASCARIA
- 3/ Sciences et procédés des aliments et bioproduits - SPAB, Président : Henry-Eric SPINLER,
- 4/ Modélisation mathématique informatique et physique , Président : Antoine CORNUEJOLS
- 5/ Sciences économiques, sociales et de gestion, Président : Michel NAKHLA

et de directions administratives qui coordonnent la formation et la vie étudiante, la recherche, l'école interne (Executive - les MS, la formation professionnelle continue – et la formation des IPEF) ; et des directions opérationnelles qui mettent en œuvre la stratégie de l'établissement et font « vivre l'établissement » (organigramme : http://www.agroparistech.fr/IMG/pdf/organigramme_agroparistech_avril_2016.pdf).

Tes interlocuteurs seront le plus souvent la DEVE (Agnès Holl-Nicaud et Laetitia De Nervo), la DIRCOM et la direction générale pour toutes les questions administratives, de scolarité, de projets liés à tes études ou ta vie étudiante.

La DIRCOM développe la politique événementielle et de communication de l'école dans son ensemble. Elle articule, coordonne et relaie tout ce qui fait l'objet de communication interne et externe. Elle est notamment en charge du stand AgroParisTech au SIA et travaille étroitement avec l'association AgroSIA pour monter les messages, rencontres, animations et les grands événements.

Elle peut venir en appui de ton montage événementiel (concours, colloque, conférence...), dans la recherche de partenariats/soutiens, dans des recherches d'intervenants, de contacts ou elle peut aussi te conseiller sur le plan de communication et les outils à développer (conception de supports, graphisme, stratégie digitale, print...). Elle est le relai utile pour faire la diffusion en interne (via l'Hebdo) et en externe (cercle académique, grandes institutions, ministères, presse...), et elle peut également te demander de l'aide (par de la mobilisation étudiante notamment) lors des événements qu'elle porte ! Bref UN interlocuteur clé !

Directrice de la communication : margot.arrault@agroparistech.fr
Adjointe à la direction : ludivine.faes@agroparistech.fr
L'adresse générique : communication@agroparistech.fr

BDE AgroParisTech



Le **pôle communication** s'occupe de toute la communication avec les différentes promotions mais aussi de toute la partie design et vidéo du BDE.

Le **BDE Agroparistech**, auteur de cette plaquette est l'association qui représente toutes les promotions et associations d'Agroparistech. Le BDE s'occupe de la vie associative en partenariat avec les UDE (unions des élèves) de chaque site.



Le **bureau** est composé de la présidente, du vice président, de la secrétaire et des deux trésoriers. Ces 5 personnes s'occupent respectivement de la relation avec l'administration et de la gestion des autres pôles, de trier tous les messages entrants et de gérer les finances du BDE. On peut leur dire un grand bravo car c'est un travail de titan.



Le **pôle alumni** est en contact avec les anciens élèves d'Agroparistech et s'occupe d'organiser des rencontres. Il met aussi en place le parrainage des élèves volontaires, car rien ne vaut un bon réseau.



Le **pôle vie étudiante** s'occupe de la mise en place du TIP (tournoi inter promo) et s'occupe de faire le lien entre les différentes assos des différents UDE (passations, administratif ...). C'est aussi lui qui s'occupe de vous habiller aux couleurs d'APT.



Le **pôle entreprise** est le pôle principal pour trouver les nouveaux bons plans et partenariats que vous propose le BDE. Il organise aussi des rencontres avec des professionnels tout au long de l'année.

PLUS QU'UNE ÉCOLE, UN RÉSEAU

AgroParisTech fait partie de plusieurs réseaux et alliances qui lui permettent la mise en place de formations, de travaux de recherche et de projets d'innovation dans le domaine des sciences, des technologies et du management et qui contribue à sa visibilité et la reconnaissance internationale. Ainsi l'école est membre de l'Institut Agronomique Vétérinaire et Forestier de France (IAVFF), de l'Université Paris Saclay, de l'IDEX Lorraine Université d'Excellence et du réseau ParisTech.

- L'Institut agronomique, vétérinaire et forestier de France (IAVFF), créé par la loi d'avenir pour l'agriculture, l'alimentation et la forêt (2014), rassemble 14 établissements d'enseignement supérieur agricole et 4 établissements de recherche. Établissement national de coopération à caractère administratif, sous la double tutelle des ministères chargés de l'agriculture et de l'enseignement supérieur, il favorise le portage commun par ses membres des stratégies de formation et de recherche déclinées au travers de projets communs au niveau national, européen et international, favorisant ainsi la coordination de leurs politiques et activités. Il organise la coordination de l'offre de formation d'ingénieurs dans les domaines relevant du ministère et la rénovation du référentiel des études vétérinaires. • www.iavff-agreenium.fr

- L'Université Paris-Saclay est constituée de 18 établissements de nature variée et complémentaires : 2 universités, 9 grandes écoles, 7 organismes de recherche. Pour répondre au défi de la compétition globale pour l'enseignement, la recherche et l'innovation, ces établissements ont décidé de se fédérer à l'horizon 2014 autour d'un projet commun en mutualisant les formations et la recherche de très haut niveau national et international. • www.universite-paris-saclay.fr

- Le réseau ParisTech rassemble 12 des plus prestigieuses grandes écoles, chacune est reconnue comme leader national dans son domaine. ParisTech, qui dispose d'une forte présence à l'international, a pour objectifs d'attirer et former les meilleurs talents et de développer un enseignement et une recherche de niveau mondial. Convaincues que la diversité est source de richesse et de performance, les écoles de ParisTech se sont engagées à conduire des actions visant à favoriser la diversification de l'origine sociale de leurs étudiants. • www.paristech.fr

ParisTech
INSTITUT DES SCIENCES ET TECHNOLOGIES
PARIS INSTITUTE OF TECHNOLOGY

université
PARIS-SACLAY

AgroParisTech
INSTITUT DES SCIENCES ET INDUSTRIES DU VIVANT ET DE L'ENVIRONNEMENT
PARIS INSTITUTE OF TECHNOLOGY FOR LIFE, FOOD AND ENVIRONMENTAL SCIENCES

agreenium
institut agronomique
vétérinaire & forestier
de France

Agro Alumni
ParisTech

AgroParisTech Alumni est LA communauté active et influente des AgroParis qui a pour ambition d'accompagner ses 17 000 membres dans toutes leurs réalisations personnelles, professionnelles ou sociétales.

L'Association rassemble l'ensemble des étudiants et des diplômés - les AgroParis, issus de Paris, Nancy, Montpellier, Clermont-Ferrand ; d'une des Ecoles fondatrices d'AgroParisTech (ENSIA, ENGREF, INA PG) ou les ayant précédées. Ils effectuent ou ont effectué des cursus variés menant à une très grande diversité de métiers dans tous les secteurs et tous les pays.

L'une des vocations premières d'AgroParisTech Alumni est de cultiver un réseau solidaire et de créer ainsi un cadre de partage et d'entraide. C'est au sein de celui-ci que les étudiants peuvent échanger avec les diplômés sur leur expérience du monde du travail, se faire conseiller sur les choix d'orientation et trouver des stages. Par ailleurs, les étudiants peuvent solliciter une bourse à la Fondation AgroParisTech dont l'Association est un des membres fondateur ; ou bien un prêt d'honneur auprès de l'Association.

AgroParisTech Alumni veille également à contribuer au rayonnement de l'Ecole, de ses formations et de ses diplômés. Pour cela, l'Association promeut ses valeurs - Ouverture & Adaptabilité, Inventivité & Pragmatisme, Vocation & Responsabilité – représentatives des AgroParis. Elle capitalise par ailleurs sur les réussites des AgroParis pour affirmer leurs valeurs ajoutées professionnelles et sociétales par la preuve de leurs parcours. Elle participe enfin aux discussions et aux prises de décisions concernant l'Ecole.

C'est à la Maison des Ingénieurs Agronomes - 5, Quai Voltaire - Paris 7ème - face au Louvre, qu'AgroParisTech Alumni siège et accueille divers événements, parmi lesquels les soirées entre étudiants et diplômés, mais aussi les opérations organisées par les permanents et bénévoles animant différents projets et groupes professionnels.





ASE : la Junior Entreprise d'AgroParisTech

Il est grand temps de te présenter une association unique en son genre : la Junior-Entreprise d'AgroParisTech ! Les étudiants de l'Agro trouvent souvent que leurs cours sont trop théoriques, qu'ils préféreraient travailler sur des cas concrets ... C'est justement ce que propose AgroParisTech Service Etudes !

Déjà, qu'est-ce qu'une Junior Entreprise ?

La Junior Entreprise d'AgroParisTech démarque des professionnels ayant besoin de réaliser un projet. Pour satisfaire leurs besoins, nous les mettons en relation avec des étudiants (de n'importe quelle année) qui seront rémunérés pour réaliser l'étude.

Pourquoi rejoindre AgroParisTech Service Etudes (ASE) ?

Si réaliser une étude est formateur et professionnalisant, tu peux aussi la coordonner et ainsi rejoindre ASE !

En effet, ce sont ses membres qui sont chargés du démarchage, de la gestion comptable, de la qualité des prestations, du contact avec les entreprises ainsi que du développement et du perfectionnement de la Junior-Entreprise d'AgroParisTech.

Tu souhaites te construire un réseau professionnel de qualité, mener des projets, mieux connaître le monde de l'entreprise, développer ton sens commercial et tes capacités managériales ?

Tu souhaites rejoindre le plus grand mouvement étudiant de France et rencontrer à travers des afterworks, des congrès régionaux et nationaux les quelques 20 000 Juniors-Entrepreneurs de toute la France ?

Alors n'hésite plus à tenter l'expérience, l'une des meilleures Junior-Entreprises Agro de France n'attend plus que toi !



01. La scolarité



LE CURSUS

L'école AgroParisTech propose différents cursus : des formations de niveau Ingénieur/Master mais aussi des formations post-master et de niveau doctoral. AgroParisTech propose la formation ingénieur en cursus classique et en cursus apprentissage avec à l'issue le même diplôme. 30 apprentis sont recrutés par un concours particulier et suivent leur première année sur le centre de Massy. L'apprentissage peut aussi être rejoint en 2e année.

La première année à AgroParisTech se veut généraliste. Elle vise à poser les bases des domaines dans lesquels pourront s'impliquer plus tard les futurs ingénieurs. Les enseignements sont donc très diversifiés : sciences du vivant, sciences de l'ingénieur, sciences économiques et sociales, sciences de la production et de la transformation. Chaque élève doit également apprendre deux langues et pratiquer un ou plusieurs sports.

Des phases de mise en situation professionnelle sont mises en place au travers d'un projet étudiant et d'un stage de 4 semaines en petite entreprise produisant ou transformant du vivant. Le campus de Grignon est aussi marqué par une vie associative aussi riche que variée. Chacun peut s'investir, que ça soit dans l'humanitaire (Agro Contre le Paludisme, Mission Ganesh Himal, Ingénieur Sans Frontières), dans l'évènementiel (Festiv'Agro et Agr'Opera), dans le sport (Défi Voile AgroParisTech) et aussi dans le milieu agricole (AgroCotéFerme).

En 2^{ème} année, un enseignement commun est délivré au travers de 4 domaines :

- domaine 1 : productions durables, filières, territoires
- domaine 2 : ingénierie des aliments, biomolécules et énergie
- domaine 3 : gestion et ingénierie de l'environnement
- domaine 4 : ingénierie et santé : homme, bioproduits, environnement

Un projet de 6 à 8 semaines et un stage de 8 semaines (ce dernier pouvant s'effectuer à l'international) sont à mener au cours de cette 2^{ème} année, pour faciliter l'ancrage de l'étudiant ingénieur dans le monde professionnel.

La formation de 3^{ème} année couvre les grands enjeux auxquels sont confrontés les ingénieurs AgroParisTech et se passe sous forme de dominante, master voire de doubles-diplômes. Les thématiques sont riches et diversifiées : la gestion des milieux, la production et la transformation alimentaire, la mise en place de systèmes agricoles performants, le management, l'innovation, la forêt, la santé, le traitement de l'information et bien d'autres encore.

L'OUVERTURE SUR L'INTERNATIONAL

AgroParisTech est aussi une école ouverte sur l'international avec de nombreuses possibilités de faire une partie de son cursus à l'étranger.

SEMESTRE D'ÉTUDE À L'ÉTRANGER (ERASMUS)

Le semestre d'étude à l'étranger peut être effectué en deuxième ou troisième année dans une des universités partenaires d'AgroParisTech. Ces dernières se trouvent dans toute l'Europe, dans le cadre du programme Erasmus, mais aussi en Amérique du Sud, du Nord et en Asie ... Le plus dur est de choisir !

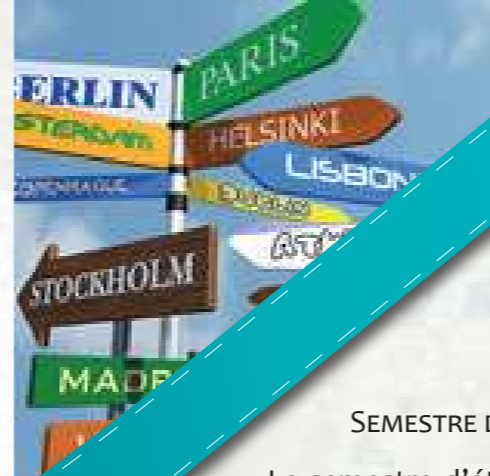
En plus des semestres à l'étranger, il y a possibilité de faire un double diplôme ou un Master dans l'une des écoles partenaires de l'école qui se trouvent dans le monde entier.

CEI (CERTIFICAT D'EXPÉRIENCE À L'INTERNATIONAL) : la «césure»

Entre la deuxième et la troisième année, tu as la possibilité de faire une année de césure : une sorte de «break» dans tes études. Tu peux opter pour la liberté totale en partant en congé ou t'inscrire dans la formation mise en place par l'établissement : le CEI, Certificat d'Expérience Internationale. Tu pourras alors faire deux stages dont un minimum à l'étranger, ou un stage et un semestre d'étude. Le CEI comporte aussi deux périodes de formation, avant le départ et au printemps sans lesquelles aucune convention de stage n'est possible, réglementation nationale oblige. Cette expérience à l'international te permet de découvrir tes possibilités d'avenir, mais aussi de nouvelles cultures.

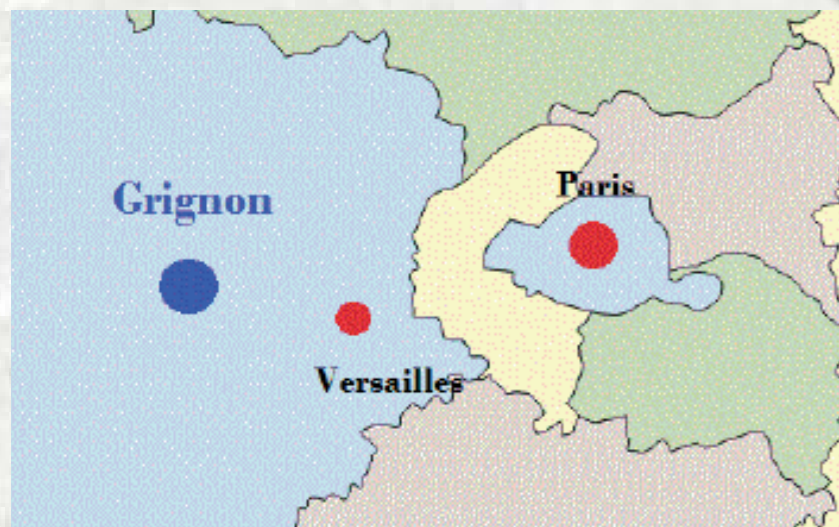
LE STAGE

Durant le cursus Ingénieur à AgroParisTech, il y a minimum 3 stages, un d'un mois en première année, une de 2 à 3 mois en deuxième année, et un dernier de 6 mois en troisième année. Chacun de ces stages peut être effectué en France ou à l'étranger, ce qui laisse de belles opportunités pour partir découvrir un autre pays.





ZOOM SUR ... GRIGNON



C'est là que se déroule la 1^{ère} année (1A) du cycle ingénieur. Tu y passeras la plupart de ton temps, car tu verras que la vie est belle à Grignon et qu'il y a (presque) tout sur place ! Impossible de s'ennuyer : si tu n'es pas au foyer, tu seras soit aux terrains de tennis, soit à la salle de muscu, de musique, de jeux vidéo, de soirée, de réunion pour les assos... Toutes les activités te seront présentées dans la suite de cette plaquette !

On y entend que ce centre est « le plus beau campus de France » : en même temps, qui peut se vanter d'avoir un château du 17^e siècle, un parc de 350 ha parfait pour le jogging et les balades à pied comme à cheval, et une promotion entière logée sur place ?

LA VIE SUR LE CAMPUS

LE LOGEMENT

Comme tu le sais déjà sûrement la première année à AgroparisTech se déroule sur le magnifique campus de Grignon et l'école a donc tout prévu pour que tout le monde puisse être logé sur place ! Eh oui tu pourras désormais partir de ta chambre à 8h29 pour être en cours à 8h30 ! Les résidences sont des lieux très conviviaux et d'où que tu viennes tu t'y sentiras très vite chez toi ! En deuxième année, les possibilités sont larges selon ton futur lieu d'étude : Massy, Paris, Nancy ...



RESTAURATION

Les chambres à Grignon ne possèdent pas de cuisine pour te restaurer, tu pourras donc aller au restaurant universitaire (ou RU pour les intimes) où les cuistots t'accueilleront dans la joie et la bonne humeur matin, midi et soir en semaine ! Pour les week-ends (et pour ceux qui resteront à Grignon les week-ends) l'école met à disposition des cuisines communes dans lesquelles chacun pourra aller se cuisiner de bons petits plats (ou faire réchauffer un plat tout prêt au micro-onde pour les moins ambitieux).



LE SPORT À GRIGNON

Le sport t'avait manqué pendant tes loongues années de prépa ? Eh bien en première année à AgroParisTech tu peux le reprendre (ou continuer pour les plus chanceux) !

L'école te propose différents sports, il y en a pour tous les goûts : basket, natation, tennis, yoga, danse, fitness, pilates, équitation, karaté, badminton, volley-ball, rugby, football, hand-ball, running. À chaque sport est associé un créneau horaire et un entraîneur est là pour te faire progresser. De plus, grâce à la FFSU, tu pourras participer tous les jeudis après-midi aux compétitions sportives. Avec ton équipe tu défendras avec ardeur les couleurs de ton école !

Un seul sport ne te suffit pas ? AgroParisTech te propose d'en faire plusieurs ! En effet, si les créneaux le permettent, tu auras l'occasion de faire autant de sports que tu le souhaites.

Enfin, si tu ne trouves pas ton bonheur parmi les sports de l'école, d'autres sports sont proposés par les clubs et assos du campus. Vas jeter un oeil dans la partie «Clubs, assos et cellules de Grignon» !

En définitive plus de raison de rester inactif, retrouve un corps d'athlète, intègre une équipe et passe la meilleure année sportive de ta vie !

QUELQUES ÉLÉMENTS MARQUANTS DE LA 1A ...

LA SEMAINE DE PROJET

S'il existe quelque chose qui t'enjailera dans ton travail à AgroParisTech, ce sera la semaine de projet !

En effet, tu auras à réaliser un projet d'ingénieur : une étude autour d'une problématique posée comme la conservation du Gypaète Barbu ; l'étude du marché du vin biologique... MAIS le projet, c'est plus que découvrir la promo : c'est une semaine d'étude de terrain pour aller là où bon te semble. Te voilà parti avec ton groupe dans la région de votre choix, à aller batifoler sur le terrain en toute liberté en profitant du bon temps avec tes nouveaux amis !

LE STAGE EN EXPLOITATION

En avril, vient le moment du stage ! Pendant 1 mois, tu changeras d'horizon avec au programme, 4 semaines dans une petite entreprise qui produit ou transforme du vivant. A toi les tracteurs, semis, vèlages et autres fêtes paysannes ! Pour ceux qui sont hermétiques à la campagne, il reste la possibilité d'aller en chocolaterie ou même, en menuiserie. L'occasion de découvrir quelque chose de totalement nouveau !





L'Union Des Elèves de Grignon est l'association chargée d'organiser la vie étudiante sur le campus de Grignon. Elle est constituée d'une douzaine d'étudiants de première année, élus après une semaine de campagne de folie : affiches, petit dej au lit, activités, gouters... Tous les moyens sont bons pour gagner le cœur des Grignonnais !

Un grand pouvoir impliquant de grandes responsabilités, l'UDE fait le lien entre l'administration d'AgroParisTech et les étudiants de première année. Elle gère un budget important (près de 40 000€ en 2017-2018) qui doit être réparti entre les différents clubs de Grignon et sert aussi à financer les activités visant à souder la promo. Parmi celles-ci se trouve la Guerres des Bâtiments, une compétition acharnée qui voit s'opposer les 6 bâtiments de Grignon dans des épreuves fun et originales : décors d'Halloween, sapins de Noël, guerre des mascottes, épreuves sportives co-organisées avec le BDS. L'UDE organise aussi la Garden Party, une journée festive très importante pour Grignon où tous les élèves invitent leur famille pour profiter de nombreuses activités. L'équipe de l'UDE participe aussi à l'organisation des Mensuelles avec la Cellule Anim', elle crée les pulls de promo, gère le Yearbook, conçoit les goodies de promo et organise la meilleure journée de l'année : l'Agrossebeach (aka la playa à Grignon pour profiter une ultime fois de ce cadre magique).

UDE Grignon

UDE Paris-Massy

Parce qu'après une 1A à Grignon, la folle vie étudiante d'APT ne s'arrête pas ! L'UDE Paris-Massy est la soeur-jumelle de l'UDE Grignon, mais gérée par des 2A. Son rôle est d'encadrer et d'encourager le maintien de la vie étudiante chez les 2A et 3A des sites de Claude-Bernard, de Massy et du Maine (site sur lequel on trouve essentiellement des masters).

Ses missions sont aussi diverses que nombreuses. S'assurer que tous les clubs soient repris d'année en année et aider les personnes désirant en fonder un constitue la base de l'UDE avec le choix de l'attribution des subventions entre les différents clubs. Maintenir et relancer le dialogue avec les membres de l'administration est tout aussi important afin de préparer au mieux les événements qui ont lieu sur les sites d'AgroParisTech. L'UDE prend aussi part directement à l'animation de la vie étudiante : elle vous proposera au cours de l'année de nombreuses activités telles qu'un voyage en Europe, un Pouce d'Or, un méchoui, des soirées à thème au long de l'année et de nombreuses autres surprises.



ADEF (UDE Nancy)

L'ADEF c'est l'association des élèves forestiers, l'UDE d'Agro-ParisTech centre de Nancy (la FIF). On a en charge l'organisation des différents événements festifs fifons, le déroulement des soirées, la prise en charge des différents clubs, etc. L'ADEF fait également le lien entre les étudiants du cursus ingénieur et les étudiants en Master à AgroParisTech-Nancy.

L'ADEF organise les différents événements de la FIF. Elle s'occupe des « foyères », c'est-à-dire les soirées étudiantes à l'école qui se déroulent au foyère. Elle se charge également d'organiser différentes soirées repas à thème et des sorties les week-ends. Chaque année elle réalise trois gros événements : le WEF (Week-End Fifon), la RDD (Remise Des Diplômes) et le WEP (Week-End Parisien). L'ADEF se charge également des objets de promo FIF. Ensuite on chapote également tous les clubs (club brasserie, club cirque, club tricot, club musique, club gâteau, etc.) et leur demande de budget. Enfin on se charge de l'organisation et de la logistique pour les événements qui se déroulent à Paris.



BDA

Un groupe de 2A et de 1A est en charge du BDA, la cellule qui va rythmer votre vie culturelle. Ils sont à l'affût de ce qu'il s'y passe, vous présentent leurs coups de cœur, vous dénichent des bons plans.

Grâce à eux, vous ne serez plus noyés dans la riche activité parisienne, vous ne passerez à côté d'aucun chef d'œuvre. En effet, le BDA vous présente, chaque mois, le programme de pièces de théâtre, opéras, expositions, films à l'affiche, spectacles de danse et concerts savamment sélectionnés. Mais ce n'est pas tout, grâce à des partenariats privilégiés, les programmes sont toujours assortis d'offres spéciales et de réductions.

Vous ne raterez plus rien des nouveautés culturelles qui manquaient tant en prépa !



BDS 1A

Le BDS (Bureau Des Sports) est comme dans toute les grandes écoles le centre de la vie sportive étudiante. Les politiques de formation de l'école ayant pour but d'attribuer une place centrale au sport dans la formation d'ingénieur, la réputation du BDS d'AgroParisTech n'est plus à faire. Le BDS est chargé de la gestion des clubs sportifs (boxe, escalade, voile ...) ainsi que de l'attribution des budgets sportifs.

L'association est de plus responsable des déplacements et de la gestion des sportifs et supporters lors des grands tournois sportifs tel que les InterAgros, la coupe de l'X et le Challenge Centrale Lyon. Rigueur, organisation et patience sont de mises, il s'agit effectivement de coordonner une promo de 300 personnes toute l'année.

Les campagnes

Mais tout ceci n'aurait pas lieu sans d'épiques semaines de campagnes, instants incontournables pour ton début d'année à Grignon !

L'espace d'une semaine du mois d'octobre, plusieurs listes s'affrontent pour gagner l'honneur de devenir la fédératrice de ta promotion et de ta vie sur le campus, que ce soit par le biais de l'UDE ou du BDS.

Mais le combat pour gagner cette place n'est pas sans repos et demande aux candidats un dévouement sans faille : petit dej' au lit, pauses café entre les amphis, ménage ou encore massage à domicile t'attendent.

Parallèlement, ils montrent aussi de quoi ils sont capables en tournant un clip vidéo, en organisant des soirées ou en planifiant des après-midi d'activités toutes plus folles les unes que les autres.

Cette semaine ponctuée d'énergie et de bonne humeur te promet de te forger des souvenirs inoubliables, c'est garanti.



La promotion 192 !

02. Les événements et leurs assos



Cellule WEI

Kézako cette cellule ?!

Derrière le nom sérieux Accueil et Intégration AgroParisTech se cache une asso avec une ambiance très (très) lourde !

Composée d'un Bureau, des pôles Sponsors, Logistique, Animation, Communication et Aide, l'asso se charge de préparer l'arrivée des futurs 1A sur Grignon pour une semaine d'intégration de folie ainsi que le Week-End d'Intégration, un des meilleurs week-ends de ta nouvelle vie !

L'asso réalise aussi des événements pendant l'année pour toute la promo : des soirées repas comme la Nuit du Sushi, un Bar Wei, un Carwash,... pour déjà bien s'ambiancer !

Tu veux passer une année solide à faire plein d'évènements avec tes potes ? Tu veux t'occuper des futurs 1A fraîchement débarqués ? Tu veux préparer un WEI en béton armé ? Alors oui, cette asso est faite pour toi !



CELLULE TRADITION

En arrivant à Grignon, c'est bien plus qu'une école que le jeune et naïf Sous-Hypo découvre : le Domaine, le Château, les vieilles pierres et les arbres content une histoire de plusieurs siècles dont chaque Promotion est la gardienne.

Ici les Traditions sont vivantes et les chants anciens des promotions passées résonnent dans les bois, les souterrains et autres mystérieux lieux du vieux parc de Grignon qui s'offrent au promeneur aventureux qui saura les chercher. Toute l'année, dans l'ombre ou à la lueur d'une flamme, se réunissent les secrets acolytes de la Très Ancienne et Très Honorable Cellule Tradition qui s'affairent à garder vivante la mémoire de l'école dont le récent nom d'AgroParisTech cache une histoire longue de près de 200 ans, vécue par 192 fières promotions.

Leur Mission est des plus importantes car c'est également à eux que revient l'honneur d'organiser les événements les plus symboliques de la vie Grignonnaise, qui marqueront l'année de chaque Fistici. Auras-tu, Ô potentiel futur Sous-Hypo de la 193ème Promotion de Grignon, non seulement la chance mais aussi le courage, la détermination et l'intuition nécessaires pour prétendre intégrer les rangs de la plus secrète et la plus vénérable des cellules de Grignon ?



LA COUPE DE L'X

Le Tournoi ParisTech, renommé ces dernières années «Coupe de l'X», fait s'affronter toutes les écoles du réseau ParisTech. Au programme, compétitions de sports co, athlétisme, natation et bien d'autres encore !

C'est un énorme tournoi qui a lieu sur le campus de Polytechnique ! Ambiance garantie, des pompoms déchaînées, une Banda toujours plus fun, et surtout les Suppos complètement déjantés d'AgroParisTech. Le but c'est de gagner si tu es sportif, et de faire un maximum de bruit quand t'es un suppo.

Pour ça, c'est la course toute la journée entre les matchs pour n'en louper aucun ! Sortez les banderoles, les mégaphones et les tenues roses et bleues pour mettre l'ambiance !

On vous attend toujours plus chauds !



LE TOURNOI INTERPROMO

L'année 2018-2019 sera marquée par la 5ème édition du Tournoi InterPromo. Organisé par le BDE ce tournoi sportif et surtout convivial a lieu au mois d'octobre.

Il propose de s'inscrire à des sports multiples et variés pour faire jouer ensemble les diplômés, les étudiants des différentes promotions, les professeurs, et également les membres du personnel et de l'administration.

Cette journée, qui se termine par un grand cocktail, constitue une occasion idéale pour partager librement dans une atmosphère sympathique et chaleureuse. Sans oublier la remise des prix pour les grands gagnants de la journée !

LE CONCOURS DE CUISINE DES GRANDES ÉCOLES

Le CCGE, c'est quoi ?

Le Concours de Cuisine des Grandes Ecoles est un événement qui rassemble des étudiants de douze grandes écoles, des grands chefs, des étudiants d'une école de cuisine et le public. C'est l'occasion de vivre un moment convivial et de partage dans un cadre prestigieux, l'école Ferrandi-Paris. Au début de la journée, chaque équipe se voit attribuer un chef coach et un élève de Ferrandi. Ensemble, ils imaginent puis réalisent leur plat, qu'ils présentent ensuite au jury dégustation. En parallèle ont lieu des conférences, des démonstrations culinaires et autres animations. Cette année, nous vous donnons rendez-vous le samedi 24 novembre 2018 !

Ô toi, futur grignonais, sois sûr que le CCGE est l'asso de ta vie ! Pendant un an, l'équipe s'active pour organiser ce formidable rendez-vous annuel. La première mission consiste à définir ensemble le thème. A titre d'exemple, l'édition 2018 va te faire voyager dans le temps : entre innovation et tradition, imaginez l'assiette de demain. Et ce n'est là que le début de l'aventure... Affrontant vents et marées, tu trouveras des chefs et jurys, mais aussi des professionnels pour animer la journée au travers de super conférences en lien avec le thème. Ces personnes sont d'horizons multiples : cuisiniers, bloggers, photographes, start-ups, etc. Les ingrédients du panier tu choisiras. Et oui, c'est à partir des mêmes denrées que les participants s'affronteront, ils devront donc rivaliser d'ingéniosité et de créativité pour préparer un plat original et bon. Pour cela, moult écus rassembler tu devras : des partenaires et des sponsors t'aideront à réunir tout ce dont tu as besoin. Et enfin, pour que cet événement garde son rayonnement, il est essentiel de communiquer : au sein de l'Agro, aux grandes écoles, mais aussi au grand public car c'est un événement ouvert à tous. Pour t'accompagner dans ce projet, tu pourras compter sur l'administration, l'école Ferrandi et des professionnels de l'agro-alimentaire. Etre membre de cette asso te permet d'acquérir des compétences non négligeables, notamment le recrutement, le management, la prise d'initiative et l'organisation. Et la cerise sur le gâteau : tu enrichiras et diversifieras ton réseau. Même si la cuisine n'est pas ta passion, pas de souci : le rôle de l'asso n'est pas de participer au concours en tant que cuisinier, mais bien d'orchestrer cette journée. Alors n'hésite plus : fais partie de la team !



LE K-RIB

Le K-Rib, c'est l'un des événements de l'année au sein d'AgroParisTech : c'est le spectacle de l'école !

Chaque année, il a lieu dans un grand théâtre parisien. Il réunit 1000 élèves de toutes les promos et a déjà donné l'occasion aux étudiants de s'exprimer sur la scène du Trianon ou de la Cigale. Chant, théâtre, danse, musique... Venez nous montrer vos talents sur une scène d'exception ! Egalement avec des shows osés ou délirants...

Quel que soit votre talent, les effets son et lumière combleront vos attentes... et surtout, vous aurez un public d'enfer, qui fera du bruit pour vous et qui fera retentir les chants de promo à chaque transition.

L'association du K-Rib s'occupe de tout : de la réservation du théâtre à la programmation de la soirée, en passant par l'organisation logistique et la répétition générale.

Elle est composée d'élèves en deuxième année. C'est une expérience enrichissante qui permet d'être au cœur de l'événement et de rencontrer l'équipe du théâtre.



LES WEEK ENDS DE LA FIF



Le WEP : Week-end Parisien

Destiné aux étudiants 1A, il leur permet de découvrir le lieu d'étude et de résidence des étudiants nancéiens d'AgroParisTech.

Durant ces deux jours, les étudiants sont accueillis par une équipe d'enseignants qui leur présentent les formations proposées à la FIF et les accompagnent en forêt pour leur faire découvrir le travail de gestionnaire forestier et les initier à quelques exercices de base. Mais à la FIF on sait s'amuser et tout au long du week-end, les 2A proposent des activités permettant de découvrir la vie sur leur campus.

LE WEP

Le WEF : Week-End Fifons

Il a lieu depuis plusieurs années dans un gîte situé à Gérardmer, dans les Vosges. Il s'agit de découvrir l'ambiance de la FIF, leurs jeux et leurs soirées. C'est aussi une occasion de discuter avec des étudiants de la FIF des cours qu'ils ont, des parcours possibles à la FIF et des métiers possibles après ces formations. Les occasions de randos dans la région sont nombreuses, comme par exemple autour du lac de Gérardmer.

LE WEF



LE FORUM VITAE



Le Forum Vitae c'est le forum des entreprises d'AgroParisTech où tu pourras trouver un stage, un emploi.

Organisé entièrement par les étudiants, il rassemble chaque année environ 80 entreprises et plus de 2000 visiteurs. Alors si tu veux prendre part à un des plus gros événements de l'école, avoir un contact privilégié avec les entreprises recrutant les agros et faire partie d'une asso professionnalisante, rejoins l'équipe du Forum Vitae 2019 dès Mars prochain !

GALA AGROPARISTECH

S'il y a un moment où tu dois mettre ton côté beauf de l'Agro de côté c'est bien au gala. Prépare ta plus longue robe ou ton plus beau costume pour la seule soirée où les Agros sont classes ou tout du moins le sont en apparence...

Un événement aussi exceptionnel se doit d'être organisé par une équipe de 2A surmotivés. Thème, salle de prestige, repas, animation et musique, tout sera réuni pour une soirée que nul n'oubliera.

Mais patience patience concernant le gala de 2019... tout ceci ne vous sera révélé qu'au cours de l'année.

Si toi aussi tu es motivé(e) pour organiser l'événement chic de l'Agro, réunissant toutes les promos ainsi que les alumnis, n'hésite pas à rejoindre l'asso à la fin de ta première année.

Baise main élégant de l'équipe du gala.



AgroSIA est une association uniquement composée de deuxièmes années à AgroParisTech, clairement la meilleure asso de la 2A ! Cette association travaille depuis une quinzaine d'années en partenariat avec le Salon International de l'Agriculture.

Chaque année, elle organise et assure la gestion du travail des étudiants AgroParisTech sur le salon dans le cadre de stages rémunérés. Au cours de l'édition 2018, ce sont quelques 400 étudiants qui ont travaillé sur le salon grâce au travail de l'association. Celle-ci est chargée de démarcher les entreprises prêtes à accueillir les étudiants, de répartir les postes, de concevoir les plannings puis de reverser les salaires à chacun.

Au cours des 10 jours de salon, le bureau assure des rondes sur les stands de chacun pour vérifier que tout se passe bien, tant du côté des entreprises que des étudiants. Mais on en profite aussi pour déguster les bons produits des régions en passant (et faire la chasse aux goodies !).

AgroSIA, c'est du travail mais il s'agit d'une association très formatrice, professionnalisante (super pour le CV !) et aussi des bonnes parties de rigolade. Enfin, c'est que du bonheur de voir le travail de six mois porter ses fruits pendant le salon. Bref, une expérience géniale, à ne pas manquer pour la deuxième année !



LE CHALLENGE CENTRALE LYON

Le Challenge Centrale Lyon est l'une des plus grandes manifestations sportives consacrées aux étudiants des grandes écoles d'ingénieurs françaises et aux prestigieuses universités étrangères.

Organisé par l'école Centrale Lyon, l'évènement existe depuis 36 ans, cette année plus de 40 écoles se sont rassemblées pour l'édition 2018, pour un total d'environ 3 000 étudiants sur le campus.

Tous les participants sont accueillis dans une bonne ambiance et s'affrontent sur 19 sports (dont du ski, de l'escrime et du golf!).

On vous y attend nombreux et motivés!



LE CROSS DE GRIGNON ET LA CELLULE CROSS

La cellule Cross est une équipe d'environ 10 élèves 1A, et ils sont chargés d'organiser sur le campus de Grignon un cross qui comprend en 3 parcours : 5km, 10km, et une course de 1km pour les enfants. Le cross est le plus grand évènement sportif public organisé par des élèves d'AgroParisTech!

Tous les bénéfices sont reversés aux associations humanitaires étudiantes. L'évènement réunit près de 300 coureurs de tous niveaux. Le 10km est inscrit au challenge départemental des Yvelines et les résultats sont transmis à la fédération française d'athlétisme.

La réussite du cross dépend du travail réalisé en amont de l'évènement. La cellule cherche les sponsors pour l'évènement, ils élaborent les différents parcours et ils assurent la communication de l'évènement. Le jour-J, ambiance festive et esprit convivial sont assurés!



LES INTERAGROS

L'évènement que tous les Agros attendent chaque année avec impatience : les IA ! (InterAgros pour les non initiés)

Chaque année, les écoles d'agronomie, de foresterie, de géologie et de biotechnologie de la France entière se réunissent pour une manifestation sportive de trois jours.

Au programme : foot, basket, tennis, rugby, hand... et bien sûr l'énorme show pompom, gagné cette année par les super pompoms d'APT!

Evidemment, faire les IA c'est aussi enchaîner soirée sur soirée, préparez-vous à passer un séjour de folie!

Comme chaque année, on est encore arrivés premiers... On compte sur vous pour perpétuer la tradition!

LA GARDEN PARTY

La Garden Party est un évènement ouvert à tous, organisé par l'UDE Grignon. C'est un évènement où toutes les promotions, leur famille ainsi que de nombreuses personnes extérieures se retrouvent pour profiter du campus de Grignon.

De 9h à 23h, le Château et les pelouses du campus voient se succéder une grande diversité d'activités familiales et conviviales : compétition de jumping, show pompom, spectacles, jeux, conférences...

C'est l'évènement à ne pas manquer pour découvrir le campus sous son plus beau jour!



Née en 1984 aux USA, TED est une organisation à but non lucratif. Son objectif premier est de véhiculer des idées nouvelles lors de conférences TED. Chaque année des étudiants d'AgroParisTech construisent ensemble leur propre TEDx et sélectionnent des speakers pour partager des idées inspirantes et innovantes sur des sujets multidisciplinaires pour une assemblée diverse.

Organiser une conférence TEDx, c'est partager des idées qui vous inspirent à un public large, chaque conférence est différente et est le résultat de la créativité et des valeurs de l'équipe en place. Le TEDx AgroParisTech est une association accessible en milieu de première année, elle se compose d'une dizaine d'étudiants répartis dans différents pôles. L'organisateur et le co-organisateur animent l'équipe et veillent au bon déroulement de l'événement tout au long de l'année. Le pôle sponsor s'occupe de trouver des partenaires financiers nécessaire pour construire une conférence TEDx, ils recherchent également des sponsors pour la communication et le buffet lors du jour J. Le pôle speaker a pour rôle de choisir le mode de recrutement des speakers et avec l'équipe de les sélectionner. Ils suivent également les intervenants pour les préparer au mieux. Le pôle communication est en charge des différents réseaux sociaux et son rôle est de communiquer sur l'événement pour fédérer un maximum de monde autour de la conférence. Enfin, le pôle logistique s'occupe de gérer toutes les commandes et réservations nécessaires.

Le TEDx



TEDx
AgroParisTech
= independently organized TED event



03. Les clubs, assos et cellules de grignon





A. Les Sportifs



La Société hippique de grignon

Tu veux pratiquer l'équitation ? Quel que soit ton niveau à cheval, tu as accès à des cours à 2 pas de ta chambre à des prix défiants toute concurrence! Les étudiants s'investissent dans le fonctionnement de l'association en participant à la paille les dimanches et aux journées travaux. Bonne humeur garantie ! Alors n'hésite plus et ajoute équitation à tes vœux de sport !

La Société Hippique de Grignon est le centre équestre de l'école situé sur la Campus de Grignon. Il offre la possibilité à tous les étudiants de monter à cheval tout au long de l'année. Tu profites des installations mais aussi du magnifique parc de Grignon! Les tarifs étudiants sont très avantageux. L'association est gérée conjointement par des étudiants et des cavaliers extérieurs. En plus des cours, les étudiants participent à l'entretien des écuries le dimanche et aux journées travaux qui permettent d'avoir des installations toujours au top! Il y a la possibilité de passer des Galops ou de participer à des concours internes. Que tu sois mordu d'équitation ou pas encore, n'hésite plus! Les chevaux de Grignon piaffent d'impatience! Tu pourra aussi t'investir dans l'organisation du Jumping qui a lieu le même jour que la Garden Party. N'hésite pas à te renseigner sur cette cellule Jumping pour en savoir plus !



Le jumping est une association d'une quinzaine d'étudiants qui organisent un concours hippique le jour de la Garden Party de l'école. C'est un bel événement qui se déroule sur la pelouse principale de l'amphithéâtre. L'organisation est basée sur plusieurs pôles : le bureau (président, vice-président, secrétaire et trésorier) et plusieurs pôles (logistique, communication, sponsors). Pour en savoir plus, rendez-vous sur la page Facebook Jumping AgroParisTech.

LE JUMPING AGROPARISTECH

LE CLUB HIP-HOP

Salut à toi, petit(e) 193 ! Si tu étais en train de faire une croix sur tes doux rêves de champion du monde de hip-hop freestyle : Ne désespères plus et viens au Club Hip-Hop ! Bon, on t'avoueras qu'on a pas les clefs du talent intergalactique mais on s'amuse quand bien même... Le principe c'est de se retrouver une (ou plusieurs si vous êtes chuuuds) fois par semaine et d'apprendre des chorées du turf tous ensemble (ou faire des trucs chacun dans son coin mais bon c'est moins fun non ?). Si vous voulez être plus encadrés, vous pouvez faire venir un(e) prof #Maguimeilleureprof, mais c'est pas obligé. L'année dernière on a monté des super chorées pour le K-rib (aka le spectacle de promo) et la Garden (aka kermesse sous stéroïdes) et c'était le feuuu. Bref, que tu sois danseur expérimenté ou que tu danses comme une limace sous LSD, tu trouveras ton compte au club hip-hop parce qu'on accepte tout le monde (coucou les pompoms) comme il est ! Cœur et Gros twerk sa mère sur toi <3



LE CLUB ROCK SALSA

Cours de rock 6 temps ou de salsa une semaine sur 2 en alternance avec une professeur super dynamique!

Les cours ont eu lieu le mercredi et le jeudi midi de 12h30 à 13h30 (avec possibilité de décalage d'horaire ou de jours quelques fois : s'arrangeait toujours pour que les deux promos puissent y assister)

Pour le repas un panier repas était fourni par le RU pour ceux qui le souhaitent, sinon les gens mangeaient de leur côté mais on vous assure que personne n'est jamais mort de faim !

N'hésitez pas à vous inscrire ou à aller au moins aux initiations en début d'année ! On était presque tous débutants au début de l'année et maintenant on se débrouille vraiment bien sans vouloir nous vanter...

Au départ cela gênait certains que ce ne soit pas que rock ou que salsa mais sérieusement les deux danses valent la peine !!

Les + : on a aussi appris la valse avant le gala et on fait des initiations dans d'autres danses en fin d'année.

Bref une activité qui vous prend peu de temps et qui est trop styleyyy donc faut pas se priveyyyy!



LE CLUB ESKALADE

Tu grimpes sur tout obstacle se trouvant sur ton chemin ? Frustré par l'absence du best sport ever dans les sports d'APT ? Tu as déjà mis dans ta valise : tes chaussons, ton baudard, ton assureur, tes 20 dégaines, ton sac à pof eeeet un pack de 12 pour la post scéance ? Les plaquettes de chocolat, tu les préfères sur un mur que dans ton placard ? Ne te poses plus de questions, le Club Eskalade est là pour combler toutes tes envies !

Au programme :

-Des scéances à Vertical'Art à ta guise, meilleure salle de bloc Française, à 15 minutes à peine de Grignon. Le BDS a un prix avec la salle et ça comprend même le sauna post-sceance, mais pas la binouze déso !

-L'accès aux compets FFSU (2 diff, 2 bloc / an) pour rencontrer les autres grimpeurs et faire monter l'adrénaline !

-Aux beaux jours, les crash-pads moelleux, prêts à accueillir tes fesses quand tu tombes des rochers de Fontainebleau !

Allez viens, on grimpe bien ! Et on recharge en calories de type Fondue&Génépi !

Spoiler alert : escalade en sport obligatoire de 2A !



Tu veux que ta première année soit inoubliable? Porter haut et fort les couleurs de ton école? Représenter APT lors des compétitions et tournois? La solution est simple : rejoins l'équipe des Pompoms d'AgroParisTech, composée de 40 filles et 10 garçons hyper motivés, dynamiques et sexys! En te lançant dans l'aventure, tu t'entraîneras chaque semaine pour apprendre LA chorégraphie des 5 Chefs Pompoms qui va faire vibrer toute l'école pendant les Inter-Agros, le K-ribaret, le Challenge Centrale Lyon, la Coupe de l'X, le Challenge des Grandes Ecoles et sans oublier les soirées EXTÉS dans d'autres écoles! #1 #nospompomsellesontbonnes #1ersauxIAP

LES POMPOMS



LE CLUB SUPPORTER

Le club supporter sert principalement à mettre l'ambiance lors des évènements sportifs dont l'école participe. Les principaux évènements sont : la coupe de l'X, les InterAgro (IA) et le Challenge Centrale Lyon. Mettre l'ambiance ça consiste à gueuler pour encourager ses équipes, créer et chanter des chansons d'encouragement pour notre école mais aussi des chansons contre les autres écoles, à créer des banderoles et des drapeaux pour les suppos. Les IA nécessitent plus de travail, la fabrication d'un char à son pour mettre l'ambiance sur le camping, d'une mascotte pour le défilé des mascottes, des packs supporter pour que nos supporters soient reconnaissables et fassent du bruit, la réalisation d'une vidéo, d'une chanson et d'une photo d'intimidation pour gagner le concours d'intimidation. Le financement du club se fait par l'UDE mais aussi par la vente de goodies comme des casquettes customisées. Ce club demande d'être impliqué dès le début de l'année car même si les IA sont en mai, le temps passe très vite surtout quand on fait beaucoup d'asso. Il faut prévoir toutes ces choses à faire et ne surtout pas attendre. Ce club implique une certaine logistique à prévoir comme le matériel DJ, une tireuse, un groupe électrogène, un barnum, un moyen de transport pour le char à son etc. Ce qui demande une organisation.



LE CLUB BOXE

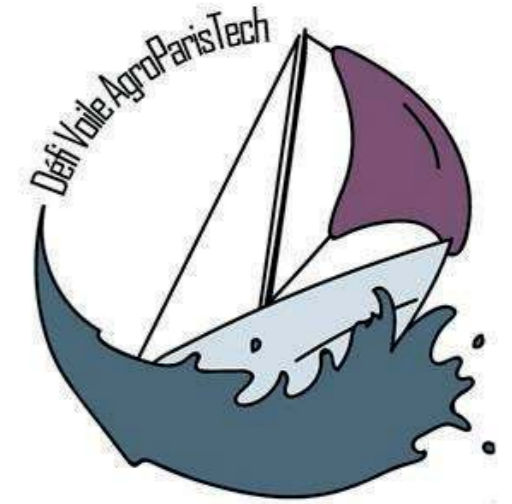
T'as besoin de récupérer ton cardio et ton physique après la prépa ?

T'as envie d'apprendre à te défendre ou tout simplement de te défouler ?

Le club boxe est fait pour toi ! Que tu sois débutant ou confirmé la boxe est ouverte à tous.

Chacun peut y trouver son compte: on y fait des exercices pour travailler l'endurance, pour travailler tous ses muscles et ceux qui veulent peuvent faire du combat.

En plus il y a une épreuve de boxe aux InterAgros alors si tu veux aider AgroParisTech à poutrer les autres écoles, la boxe est un bon moyen !



Le Défi Voile, c'est des entraînements, des croisières, parfois jusqu'aux îles Anglo-Normandes ou Belle-île, et surtout des régates pour affronter les autres écoles. Que tu sois midship ou skipper, que tu aies le pied marin ou le mal de mer, n'hésite pas à nous rejoindre !

LE DÉFI VOILE

B. Les Artistes



RADIOAGROSON

RadioAgroSon est une webradio réalisée par les étudiants, pour les étudiants. Créée en 2018, elle est à ce jour le seul média géré par les étudiants, hors facebook. Elle n'a pas de ligne éditoriale et traite des sujets qui intéressent les réalisateurs. Cette année 10 émissions ont été montées de 1h à 7 min avec des interviews d'étudiants partis ou venant de l'étranger, des sujets brûlants comme la manif pour le report du déménagement à Saclay, des interviews de profs et bien sur de la musique !

La plateforme mixcloud sur laquelle sont postées les émissions permet d'utiliser des musiques sous copyright et ça c'est cool. Le contenu peut être court et efficace comme long et approfondi, il y en a pour tous les goûts ;)

Le projet a encore une bonne marge de progression en diversifiant son contenu vers l'humour ou des enregistrements d'artistes grignonnais par exemple.

Vox populi

<https://www.mixcloud.com/RadioAgroSon/>

<https://www.facebook.com/RadioAgroSon/>

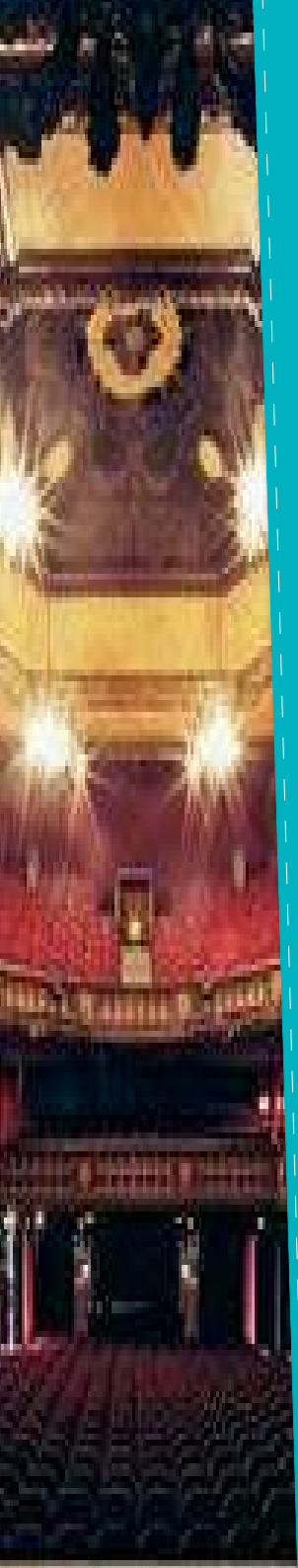
LE CLUB CIRK

Le club CIRK vous accueille à bras ouverts !! Que tu sois saltimbanque de renom, amateur circassien ou juste débutant et curieux ce club est fait pour toi ! Chaque semaine (car oui on a une salle rien qu'à nous dispo toutes les semaines) tu peux jongler (balles, massues, diabolo, bâton du diable), faire des portés, de l'Acro ou des bolas, rouler en monocycle et j'en passe... !! On s'amuse, on monte des spectacles, on fait de l'initiation, etc... L'année 2017-2018 fut accompagnée d'événements forts et marquants : spectacle au kribaret, participation aux arts en scène à l'ensta, spectacle à la garden ainsi que bon nombre de Séances d'initiation pour la promo. Si tu aimes les défis, découvrir de nouvelles choses ou simplement rigoler avec les potes, le club cirque est fait pour toi !! Alllllez viens on est biiiennn !!!



Le club ciné est magique : c'est le seul qui sait faire de l'amphi un lieu de joie et d'émotions, un endroit où l'on rit, on pleure, on s'attendrit, on réfléchit, on échange... Votre rôle en tant qu'adhérent : se battre contre Ferré, les conférenciers, les 2A relous qui racontent leur vie en amphi (oui c'est nous maintenant) pour maintenir une à deux projections par semaine. Avec l'aide de la cellule tisane (a.k.a le seul club autour d'une boisson non alcoolisée) vous devrez motiver les gens, aidé par une programmation de choc qui devra motiver tant kstor que kviste – tâche ô combien difficile – car oui, VOUS êtes responsables de la sélection des films ! VOUS avez le pouvoir de prendre en otage 50 enfants devant un film d'auteur croate en VO, tout comme de leur faire découvrir la pépite que vous avez trouvée en vous baladant sur des sites de streaming de visionnage légal ! Mission bonus : gérer des cinés débats, des films inter clubs, voire tourner un court métrage si vous êtes chô. Bonne chance la relève !

LE CLUB CINÉ



LE CLUB IMPRO

Le théâtre d'improvisation c'est génial, on fait de petites prestations avec des tas de thèmes et consignes différents, c'est 100% fun et 0% prise de tête, en plus le prof est génial, et débutants comme experts progresseront à fond !

Bon alors comme on est le club d'impro on écrit ce truc à l'arrache à 22h50 pour le rendre avant minuit MAIS l'important n'est pas le texte mais le fait que L'IMPRO C'EST GENIAL !!! Enfin lis quand même le texte il est marrant.

- Dis donc Jamy, qu'est-ce que c'est, le théâtre d'improvisation ?
- Eh bien c'est très simple : c'est un art où les comédiens improvisent à partir d'un thème et parfois selon certaines consignes.
- Waouh ! Ça a vraiment l'air génial ! Allez Marcel ! En route vers Grignon !

Tu caresses le désir secret d'incarner une pomme de terre sautée, une planète ou même un extraterrestre ? Padawan ou Maître Jedi en la matière, le club d'impro grignonnais te tend les tentacules ! Liposoluble, hétérotrophe, organoleptique ou simplement bleu, tu es le bienvenu !

Peu importe ton caractère, ton imagination, ta spontanéité, le super prof que tu auras te fera super progresser en te faisant super découvrir toutes les super facettes de l'impro ! Un seul objectif : le fun dans les règles de l'art (ouais on se la pète un peu, mais c'est parce qu'on est bon). Alors viens, on est bien !

Signé : les Inimpropriés



Tu aimes monter des spectacles, chanter, danser, ou mettre en scène ? Tu veux tout découvrir du monde des comédies musicales ? Quelle que soit ton expérience, AgroMusicals est fait pour toi !

Chaque année, le club AgroMusicals monte une comédie musicale. Viens prendre la relève, après les succès de Grease (2018), Mulan (2017), the Rocky Horror Picture Show (2016) ou West Side Story, et deviens la star que tu as toujours rêvé d'être. Tu pourras aussi découvrir l'arrière du décor : mise en scène, scénario, régie, décors et costumes.

AGROMUSICALS

LA CHORALE

Que tu sois un(e) passionné(e) de musique qui ne t'arrêtes jamais de chanter ou bien un(e) simple curieux(se) qui veut découvrir ta voix, la chorale saura t'ouvrir ses portes !

Ce club de bisounours, disons-le franchement, te permettra de redécouvrir le chant en groupe ainsi qu'une variété immense de chansons que vous choisirez ensemble.

C'est l'occasion de s'essayer à tous les styles de musique, de s'améliorer, de voir les autres progresser, de tisser des liens en groupe, et bien sûr de se faire une petite tisane après les répétitions (askip c'est bon pour la voix)...



LE CLUB PHOTO

La principale activité du club photo est d'être présent à tous les événements qui ont lieu pendant l'année dans le but de les immortaliser. Les jeudis à thème au Kvo, le tournoi inter-promo, la coupe de l'X, les mensuelles, les InterAgros, la Garden party... Le but est de prendre un max de photos pour avoir pleins de souvenirs. Le club photo peut aussi organiser des concours sur des thèmes particuliers avec des prix à gagner, et également, s'il y a des motivés, donner des cours de photographies. Il est également possible d'organiser des sorties photos, par exemple en association avec le club nature.

Le club photo peut aussi acheter du matériel, par exemple il y a une salle à Grignon où il est possible de faire des tirages photos en argentiques, ou bien un appareil qui appartiendrait au club qui serait utilisé pendant les événements ou lors des cours.

Ce club est destiné à tous les passionnés de photo, des amateurs aux plus fins connaisseurs !

Le club photo se charge de prendre en photo tous les événements de l'année pour créer des souvenirs inoubliables. Que se soit au Kvo, à la coupe de l'X, à la Garden party et j'en passe, le club photo sera toujours là ! Il organise également des concours photos à thème tout au long de l'année, et éventuellement des cours photos... Alors passionné de la photo, ce club est pour toi !



20

LA BANDA

Pour les musiciens qui souhaitent se retrouver, passer de super moments ensemble et exprimer leur art, les clubs Banda et Orchestre sont là ! La Banda pour retrouver l'ambiance des rues du Sud-Ouest et l'orchestre pour faire de la vraie musique. Vous pourrez aussi faire partie de petits groupes de Jazz, Rock, Classique, Chorale et j'en passe. Le but est de se faire plaisir et surtout de mettre l'ambiance aux événements organisés par les autres clubs et assos mais aussi dans les autres écoles ! La Banda a par exemple participé au tournoi de l'X, au FUPS... Bref, ces clubs sont faits pour prendre part activement à l'ambiance des soirées, tournois sportifs et autres, tout en faisant ce qui nous plaît : la musique !



Tu as toujours rêvé d'être sur le devant de la scène ? Tu es persuadé(e) d'avoir un charisme fou ? Tu veux dépasser la peur du jugement des autres pour faire un LIMOUSIN DE QUALITE le jour de ton anniversaire ? Ce club est fait pour toi ! Shakespeare, Beckett, ta propre création originale sortie de ton esprit génial : toutes les possibilités sont ouvertes pour monter une pièce qui éblouira FF et l'administration /tes multiples crush/ l'ensemble des Grignonnais ! N'hésite plus une seule seconde et rejoins la communauté dramatique du château !

LE CLUB THÉÂTRE



LE CLUB KRÉA

Le club Kréa c'est une réunion d'artistes (ou pas) en tout genre, prêts à partager leurs connaissances et à apprendre de nouvelles techniques, mais surtout motivés pour ajouter une peu d'art dans les différents événements de l'année à Grignon.

Chaque année des associations demandent de nouveaux logos, les tournois sportifs sont toujours une bonne occasion de fabriquer des banderoles, de s'initier à l'utilisation de bombes et pochoirs.

Tu peux participer à l'image de ta promo sur les événements extés, créer dans le cadre de partenariats extérieurs à l'école ou tout simplement mettre ton talent au service des grignonnais en quête de personnalisation de tenue de K-vo !

L'année dernière nous avons pu confectionner des banderoles pour la coupe de l'X, et les InterAgros, mais aussi participer à l'élaboration de nombreux logos des clubs du campus, ainsi que monter un projet en partenariat avec les conférences TEDx !

Bref, les activités sont variées, tout ce qu'il faut c'est un peu de motivation et l'envie de s'amuser ! Nouvelles expériences artistiques et plaisir garanti !



C. Les Engagés

L'ANTENNE UNICEF

Avec la collaboration d'UNICEF France, l'antenne Agro UNICEF (c'est nous ça) promeut les droits de l'enfant à travers le monde en organisant des événements sur notre campus. Des conférences, des expos, des ventes de produits, des vide-dressing, des visites, libres à vous et votre imagination d'organiser tous les événements que vous voulez ! Vous pouvez aussi participer avec les autres grandes écoles parisiennes à des concours inter-écoles comme un énorme concours d'éloquence à l'automne ! On vous attend chauds et nombreux pour prendre notre relève !



LE FAYA

Le FAYA -Formation for Alternative Youth Actions - c'est une asso qui fait de l'accompagnement de projets étudiants ou associatifs.

On met toute notre motivation au service de projets améliorant la vie étudiante, l'environnement ou toute autre cause de bien commun.

Pour cela, nous réalisons l'étude de faisabilité d'idées qui nous parviennent des étudiants et associations, et c'est là qu'on interagit avec toutes les promos : nous recrutons et accompagnons une équipe motivée pour réaliser ce projet ! Tu peux rejoindre le FAYA à n'importe quel moment de l'année en tant que flambeau pour aider le bureau dans l'étude de faisabilité, ou pour une mission en tant qu'alumette si tu veux être assigné(e) à un projet que tu choisis.

Tu as des idées mais pas encore de team pour t'accompagner ? Le FAYA aide au recrutement

Tu as des idées mais tu ne sais pas comment les développer ? Le FAYA conseille en gestion de projet

Avec le FAYA tu ne vas pas gagner de \$\$ mais plutôt des compétences de gestion de projet qui te seront utiles par la suite, et la fierté d'avoir mené à bien des projets stylés et utiles à tous !

Si tu veux mettre ta motivation au service de projets concrets, tu es au bon endroit !



FAYA

SPREAD IT



Aujourd'hui, le paludisme est encore un fléau pour certains pays tropicaux, Agro Contre le Paludisme est une asso humanitaire qui s'engage dans la lutte contre cette maladie. Chaque année ACP monte un projet en partenariat avec la Ligue contre le Paludisme, au Cameroun ou au Bénin.

Les actions sur place sont principalement de la sensibilisation auprès des enfants dans les villages, des actions pour l'assainissement de villages, et un soutien sur le long terme aux petits hôpitaux qui manquent de moyens et de matériel pour soigner les personnes. Le voyage préparé sera surtout un grand moment de rencontres et d'échange avec les villageois sur des thèmes tel que la santé ou la gestion de l'environnement dans ces pays. Pendant toute l'année on se motive à trouver des sponsors, et tenir des stands pour collecter des fonds pour la mission. Si tu es sensible à cette cause et que tu veux t'engager pour apporter ton énergie et tout ce que tu peux, viens nous rejoindre à la rentrée 2018 !

ACP



MYLAA

MYLAA est un projet né en 2014 à l'initiative d'une étudiante d'AgroParisTech. L'objectif est de diffuser, dans la région de Dakar (Sénégal), la culture de l'Artemisia annua. Cette plante, utilisée depuis des décennies par la médecine chinoise, est connue pour ses vertus préventives et curatives contre le paludisme. Cette maladie reste la plus ravageuse de la planète et surtout en Afrique. L'Artemisia annua représente une véritable alternative aux médicaments pharmaceutiques antipaludiques dans les régions défavorisées.

Chaque année, un petit groupe d'étudiants de Grignon travaille toute l'année pour récolter des fonds, trouver des partenariats et mettre en place des outils pédagogiques et de communication avant de réaliser une mission sur le terrain. Sur place, les étudiants rencontrent les producteurs de l'année précédente et les acteurs locaux pour affiner leurs formations sur la production et la transformation de la plante. Ces formations sont toujours produites en association avec un producteur qui apporte ses connaissances pratiques. Le but est d'encourager une économie locale, pérenne et autonome autour de l'Artemisia annua en impliquant des groupes de femmes et des petits producteurs.

Depuis 2015, les équipes successives se sont rendues sur place chaque été, ce qui permet un véritable suivi et une continuité entre les missions qui laissent entrevoir de belles perspectives.

Site : mylaa.org



AGROVÉTO SANS FRONTIÈRE (AVSF)

Intéressé par le secteur des ONG ? L'agriculture paysanne, le développement et l'autonomie des pays du Sud ? L'environnement et son rôle dans l'agriculture ? AVSF Agro Paris est fait pour toi !

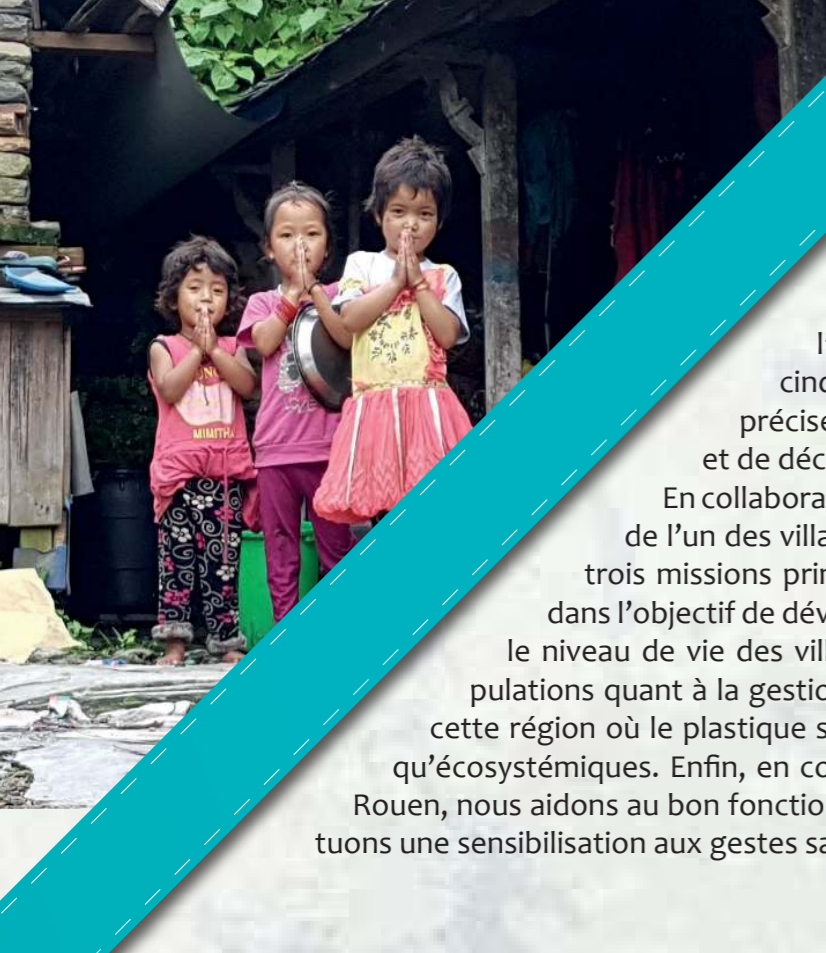
Alors qu'est-ce que c'est ?

C'est une association toute récente créée en Juin 2018. AVSF Agro Paris regroupe des étudiants d'AgroParisTech qui agissent en tant que relais d'Agronomes et Vétérinaires Sans Frontières aka AVSF qui elle existe depuis 40 ans.

AVSF est une ONG internationale reconnue d'utilité publique, qui porte environ 80 projets dans le monde surtout dans les pays du Sud. Des vétérinaires et des agronomes de l'asso se rendent dans les pays cibles pour développer leurs projets axés autour de l'agriculture paysanne et ce toujours avec les locaux. Les objectifs : aider les populations à vivre décemment, développer l'agroécologie plus respectueuse de l'environnement, et les aider à lutter contre le changement climatique !

Et toi dans tout ça ? Le but d'AVSF Agro Paris est de faire de la sensibilisation des actions et des métiers d'AVSF, en intervenant dans les écoles ; de participer à des courses sponsorisées pour récolter des fonds, de rencontrer les volontaires qui reviennent raconter de leur mission, d'assister à de nombreuses conférences avec des acteurs exceptionnels sur diverses thématiques et enfin de participer à des cafés débats. Beaucoup de choses de prévu à Paris comme à Grignon, nous t'attendons plus motivé que jamais !





MISSION GANESH HIMAL

Agir ? Aider ? Soutenir ? Développer ?

Il s'agit du cœur de notre mission au Népal. Chaque année, et ce depuis cinq ans, l'équipe de Mission Ganesh Himal se rend dans cinq villages reculés de la région Ganesh Himal, plus précisément dans la Ruby Valley durant les mois d'août et de décembre afin de mettre en œuvre plusieurs projets.

En collaboration avec une ONG népalaise et un guide originaire de l'un des villages que nous soutenons, notre mission s'axe sur trois missions principales. Nous donnons ainsi des cours d'anglais dans l'objectif de développer le tourisme dans la vallée et d'augmenter le niveau de vie des villageois. Parallèlement, nous sensibilisons les populations quant à la gestion des déchets, une problématique centrale dans cette région où le plastique s'accumule et pose des problèmes tant sanitaires qu'écosystémiques. Enfin, en collaboration avec des étudiants de l'université de Rouen, nous aidons au bon fonctionnement des centres de santé sur place, et effectuons une sensibilisation aux gestes sanitaires et de soins de base.



INGÉNIEURS SANS FRONTIÈRES

Ingénieurs Sans Frontières est une association où tu peux faire à peu près tout ce que tu veux ! Une grosse partie de l'association est tournée sur les notions de développement durable sur le campus mais aussi en dehors et même à l'international. Et oui, les actions d'ISF ne se limitent pas à AgroParis-Tech, ta nouvelle école (bravo d'ailleurs!), mais s'élargissent là où tu veux les mener ! Si tu es super motivé et que la découverte du monde te fais rêver, tu peux monter un projet bien réfléchi dans un pays particulier, cette année par exemple des étudiants de première année sont partis au Cambodge et à Madagascar. Tu peux aussi t'investir à fond sur la vie du campus en organisant des conférences et débats sur plein de sujets différents tels que l'environnement, le sexisme, le commerce équitable, le rôle de l'ingénieur dans la société, les projets à l'étranger... Tu pourras aussi mener des actions concrètes sur le campus mais ça on en reparlera au forum des assos et pendant la passation ! ISF c'est aussi de nombreuses rencontres avec d'autres futurs ingénieurs de toute la France lors des différents week-end organisés par la fédération. L'occasion alors d'échanger sur ce que tu fais sur ton campus, de partager des idées et d'en apprendre toujours plus sur les thématiques qui te tiennent à cœur. Viens nous rencontrer au forum des associations pour en savoir plus, en attendant le bureau te fais des bisous ! <3



LA CELLULE GAY-PRIDE

Salut à toi, nouveau Grignonnais ! Si tu aimes les ambiances festives, les couleurs, touuut le monde <3, mais aussi réfléchir et sensibiliser les gens sur la tolérance ... La cellule Gay Pride est faite pour toi !

Tout au long de l'année, tu participeras à la préparation du char d'APT, qui défilera lors de la fameuse Marche des Fiertés. Tu sais, la fameuse Gay Pride qui a lieu tous les ans à Paris ! La cellule Gay Pride s'occupe de la logistique pour effectivement avoir son propre char, de toute la déco, et en faire profiter toute la promo et même les plus anciennes, pour que tout le monde puisse profiter de cette journée exceptionnelle.

Au cours de l'année, la cellule Gay Pride est aussi présente sur le campus. Tu pourras faire kiffer la 193 via plusieurs partenariats avec d'autres clubs. Un petit aperçu ? Diffusion de films sur la tolérance, l'homosexualité, la transsexualité, les inégalités, le SIDA ... Discussion/débats ouverts à la promo, expositions photo, réalisation d'un film de sensibilisation à partir d'interviews, Kvô Gay Pride ... A toi de venir enrichir ce club avec toutes les idées que tu pourras apporter, pour défendre haut et fort de belles valeurs humaines !

N'hésite surtout pas à venir nous retrouver au forum des assos à la rentrée pour en savoir encore plus sur ce club, on répondra à toutes tes questions avec grand plaisir. A bientôt !! <3



LA CELLULE FROMAGE

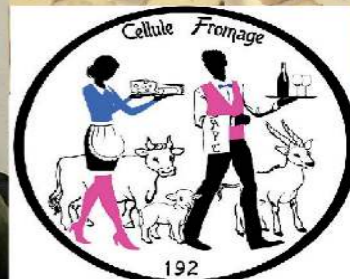
Tu aimes le bon comté ? Le munster parfumé ? Le camembert coulant ? Heureusement que la Cellule Fromage est là pour combler tous tes désirs de fromage exprimés ou inavoués !

Viens déguster avec nous les innombrables délices fromagers de notre beau pays ! Du fromage, du pain et du vin, que faut-il de plus pour vivre ?

COMING SOON IN CB !!!



D. Les Bons Vivants



LE CLUB OENO

Le Club œnologie c'est un bureau de 6, une quarantaine d'adhérents et tous les curieux et bons vivants qui voudront y passer une fois dans l'année.

Le bureau (Prez, Vice-prez, trésorier, com, respo démarchage et respo événementiel) s'occupe d'aller sur les salons démarcher les vigneronns et les grandes maisons qui viennent faire des dégustations tout au long de l'année à Grignon. Il gère l'organisation pour le reste du club.

C'est aussi lui qui organise les « Bars à vin » en proposant chaque mois des vins d'une région ou des thèmes différents à toute la promo. Les assiettes fromage charcuteries sont toujours au rendez-vous...

Chaque année on organise aussi un week-end de visite dans une région viticole (Bourgogne en 2017, Alsace en 2018) où on alterne visite de caves, soirées et dégustations.

Le but, que vous soyez au bureau, adhérent assidu à chaque dégustation ou curieux de passage à quelques événements, c'est d'apprendre sur les vins. Il n'est pas du tout nécessaire de s'y connaître avant, même pour être au bureau. On se voit à la passation (autour d'une bouteille de vin, cela va de soi !)



LE CLUB COCHON

On peut pas faire plus simple que ce club : on achète un porcelet en début d'année, on le nourrit avec les restes de la cantine toute l'année puis on fait un barbecue de folie pour toute la promo en fin d'année !!!

LE GASTRO CUL'

De la bouffe, des potes et du gras. Quand on arrive à Grignon on ne pense pas à tout. Les petits plats de mémette on n'a pas encore réalisé que c'était fini. Mais on a quand même des besoins d'huile d'olive et de beurre le week-end. Alors on se sort les doigts et on les met dans la pâte !

Au club gastro tu pourras régaler une quarantaine de potos tous les dimanches, avec des bons plats de chez toi. Et en plus tu pourras lécher les plats quand ils seront partis.

“Ouiiii mais tu comprends, moi ca fait deux ans que je mange des pasta box, du coup je suis pas très très doué(e)”. T'en fais pas, il faut pas savoir cuisiner pour éplucher des oignons. En travaillant des produits du terroir et de la marque “le pouce” vous arriverez à rendre fou toute la promo.

Allez viens, tu feras du sport tous les mardis de toute façon.





LA BRIGADE ANTI KRO (BAK)

Tu kiffes déguster des bonnes bières ? T'en as juste marre de boire de la Kro et de la Heineken ? Ou alors tu souhaites simplement découvrir l'univers de la bière artisanale, de la création à la dégustation ? Dans les 3 cas le club bière de Grignon aka la Brigade Anti Kro pourrait t'intéresser.

Ce club tout jeune (création en octobre 2017) a pour vocation de s'initier à l'univers des « craft beer », bières de qualité brassées par des microbrasseries. Pour la première année du club, on a organisé des dégustations avec des brasseurs, travaillé avec une brasserie pour brasser une bière de promo (la 192) et organisé des soirées au kvo avec de la bonne bière (car la BAK c'est avant tout le chill et l'apéro). Si tu souhaites entretenir ta descente tout en éduquant tes papilles (à base d'IPA, de stouts, de NEIPA etc.), en gérant un budget, en organisant des projets divers et en acquérant une culture sur une filière en pleine expansion il ne tient qu'à toi de reprendre le flambeau de la croisade menée par la BAK 192 contre les bières industrielles sans houblon, sans saveur et sans âme.



E. LES FÊTARDS



T'aimes être derrière le bar ? Faire kiffer la promo avec des énormes soirées ? Mettre de la musique qui les fera se remuer sur la piste ?

Alors ne cherche pas plus loin notre club est fait pour toi ! Responsable de l'emblématique salle de soirée du campus, le K-vô, nous organisons durant toute l'année des soirées. En passant par le lundi-beer-pong, les mardi race et enfin le jeudi à thème en collab avec la CA et les DJ. Tes missions seront d'abreuver la promo, de gérer la musique et de finir en apothéose avec un bon nettoyage sur un fond de classique. Tu l'auras compris meilleur club.

LES K-VISTES



LA CA1A

La **Cellule Animation** (ou cellule Anim' ou CA1A du love) organise les soirées à thème de tous les jeudis soir et aussi les 4 ou 5 mensuelles qui ont lieu chaque année.

Les **mensuelles c'est quoi** ? C'est les plus GROSSES soirées de l'année ! Mais pourquoi ? Parce que ce sont les soirées interpromos regroupant 1A, 2A, CEI et 3A, comprenant 400 personnes. Donc t'auras 400 personnes à faire kiffer t'ia compris. Les mensu c'est aussi des soirées payantes qui demandent une plus grosse organisation et une mobilisation de toute l'équipe pour offrir à tout AgroParisTech des soirées de ouf à Grignon.

Pour les **jeudis** : vous devez choisir un thème et faire les dékos pour la salle de soirée dont vous êtes responsables tous les jeudis (cad ménage en fin de soirée, mais tqt fr le ménage avec les potos en fin de soirée c'est coolos).

La **CA c'est** : un Prez', un Vice-Prez', un pôle Kréa, un pôle Kom', un pôle Logistik', un Respo liste et un Trez' mais c'est surtout une team de 12 pélos qui aiment faire la fête au max et organiser des événements pour faire kiffer toute la promo !

Allez viendez ! Nous on a passé une lourde année et fait des rencontres bien trop coolos !

La Knimbalist' : CA1A 192

LE CLUB DJ

Tu kiffes la musique ? c'est très bien.
Tu kiffes ambiancer tes potes ? c'est très très bien. Tu kiffes les jolies couleurs et les boutons partout ? c'est parfait. Maintenant, imagine que tu puisses combiner les trois ? Pas possible ? Et ben si, APT l'a fait. Let me introduce you, LE CLUB DJ !!!!!

En un mot, le club DJ s'occupe de tout ce qui est animation musicale des soirées d'APT (et crois moi, y a pas mal d'occasions). Tu mixeras tous les jeudis soir pour les soirées à thème, AU K-VO, et sur du beau matos (parce que y a quand même 3,5 kilos de son à faire cracher).

T'auras aussi l'occas' de mixer pour les soirées exté donc, dans des boites parisiennes ou d'autres écoles et ça, c'est vraiment le feu. Pas de panique, pas besoin d'avoir déjà touché à des platines pour pouvoir être DJ, t'apprendras sur le tas. Mais si tu sais mixer, c'est encore mieux.

En plus, t'as un p'tit budget sympa pour faire des investissements, donc si t'es vraiment déter', tu peux même te chauffer à être dans le bureau pour que tu vives ça de l'intérieur et que tu laisses ta marque dans le club DJ !!!

Alors chauffe toi et on se voit à la rentrée pour retourner le K-VO et exploser les fondation du château !!!!!



F. LES AMOUREUX DE LA NATURE



LE CLUB JARDIN

Si tu veux t'amuser à faire pousser des légumes, des fruits, des fleurs ou même des céréales sur une petite surface, que tu aies l'expérience d'un potager depuis ton plus jeune âge ou que tu ne saches pas différencier une plantule de courge d'une future tomate, le club jardin est là pour ça!

Sur les parcelles d'un ancien jardin botanique, entourées de très vieux buis, et dans une petite serre, avec de fortes contraintes (une absence pendant un mois au printemps pour le stage, idem pour les 2 mois d'été...), faire pousser toute plante est un défi et a forcément quelque chose d'expérimental. C'est l'occasion de tester (et de discuter!) des techniques originales, comme le paillis, le BRF, les engrais verts, les associations de culture, les pommes de terres sous paille et tout ce qui vous passera par la tête... Pas de barrières sauf votre imagination et le respect de la faune, de la flore et de notre sol. Le club jardin s'occupe aussi du compost du campus, alimenté autant que possible par les déchets du Resto U, et des résidences, et là encore il y a différentes façons de faire: avec ou sans vers, mélangé avec des feuilles, de la paille ou du bois broyé.. Sans oublier les récoltes, bien que pas toujours gargantuesques!

On espère qu'il y aura parmi les futurs 1A des jardiniers motivés!



LE CLUB NATURE

Grignon c'est un château, un enseignement, une ambiance mais aussi un parc de 300 ha. Vous découvrirez très tôt que ce lieu déborde de richesses pour qui veut bien s'y arrêter.

Le Club Nature vous propose de découvrir ses secrets. La multitude de milieux qui entourent notre campus (forêts, champs cultivés, mares, jardins, etc.) permet d'organiser des sorties riches et variées allant de l'ornithologie à la botanique, en passant par l'entomologie. Que ce soit la faune ou bien la flore qui vous fasse vibrer, ce Club est fait pour vous et vous apportera de multiples connaissances au travers d'interventions de spécialistes ou bien par l'intermédiaire d'élèves heureux de partager leurs connaissances.

Le Club Nature participe également, avec l'association l'Arbre de Fer, à la réhabilitation de l'Arboretum et au débroussaillage du labyrinthe enfouis dans le parc. Pour les plus bricoleurs, vous trouverez également la possibilité de montrer votre talent en participant à des ateliers manuels (construction de nichoirs, de mangeoires...).

Le Club dépend beaucoup de la motivation de ses membres, alors n'hésitez pas à vous lancer !



G. LES HORS-CATÉGORIE

AGROCÔTÉ FERME

Cette association fait le lien entre la ferme expérimentale de Grignon (près de 600ha de SAU, 120 vaches laitières et près de 500 brebis) et l'école. Il organise des opérations nettoyage de la cour, des tours de plaine, des ventes de yaourts à la sortie du RU, fabrication de camembert de promo et ... le banquet de promo (le dernier gros événement de promo à grignon) et il informe la promo de ce qui se passe chaque semaine à la ferme. Ainsi, durant vos heures perdues, vous pourrez donner le biberon aux agneaux ou traire, bref, participer activement à la vie de l'exploitation !



LA CC (COMMUNAUTÉ CHRÉTIENNE)

Une soirée par semaine, dans une ambiance fraternelle, pour prier, chanter, échanger et grandir ensemble...

Viens tel que tu es avec tes questions et tes rêves et cette soirée deviendra vite le rendez-vous de ta semaine!

Tu peux aussi participer à la CC de plus loin : en rejoignant les soirées occasionnellement, en suivant les conférences et discussions organisées, en te recueillant à la chapelle... (oui, il y a une chapelle dans le château !)

Mais ça n'est pas tout! La CC d'AgroParisTech fait partie du réseau national Chrétiens en Grande Ecole qui organise des événements exceptionnels ! Note le WEI chrétien en septembre 2019, où tu rencontreras tous les étudiants chrétiens des grandes écoles d'Île de France pour partager des temps forts.



LE CLUB K-RTE MÈRE

Vous êtes passionné de technologie et d'informatique, accro aux jeux vidéo ou simplement amateur de soirées films et jeux de cartes entre potes ? K'rte Mère est fait pour vous !

Le club informatique et gaming rassemble ceux qui s'intéressent de près à la culture geek, et qui aiment partager leur passion autour d'une bonne bière (ou d'un cidre fait maison, ça marche aussi).

Chaque semaine, les membres se réunissent pour jouer en réseau jusqu'au bout de la nuit... voire jusqu'au petit matin. Jeux de survie en coop, combats acharnés en FPS ou les deux, à vous de voir selon vos envies ! C'est aussi l'occasion de s'essayer au graphisme et à la programmation, de lancer des tournois de cartes Magic, d'aider les pompoms sexy qui ont des problèmes avec leur PC ou de débattre sur le sens de la vie (la réponse est 42).

Enfin, K'rte Mère c'est aussi un lien fort avec les membres des promos précédentes, toujours prêts à vous aider, à vous traumatiser sur Facebook et à se joindre à vous pour jouer. Alors à vos écrans !



CLUB JEUX DE RÔLE

Club de la non-discrimination où les élèves de tout poil/plume/écaille, nains, elfes, gobelins, orques, halfelins, loups-garous, gnomes, les bourrins délicats ou les frères personnages hargneux, munis de pouvoirs puissants (ou presque), se retrouvent toutes les semaines pour mener des quêtes épiques à la recherche de la gloire, de la richesse, du chaos et des pizzas. Coopération, négociation, trahison : tout est permis, tant que vous ne vous risquez pas à froisser votre MJ qui saurait vous le faire regretter, quelle que soit votre habilité au lancer de dé. Alors munissez-vous de vos gourdins, vos haches, vos épées, vos boucliers, vos arcs, votre bière/hydromel/tisane/cidre maison, enfourchez votre destrier (s'il vous reste assez pour en acheter un, après avoir perdu toutes les richesses de votre dernier butin suite à de toujours trop nombreux échecs critiques) et venez retrouver au Club Jeux de Rôle vos compagnons d'aventure pour des soirées entre potes, attablés autour de dés et de boustifaille !



La K'sa est l'endroit où tu pourras te poser avec tes potes. Il y a plein de jeux de société à disposition et un babyfoot. Tu peux aussi regarder un film ou jouer à la Wii grâce à notre rétroprojecteur. C'est un des seuls lieux où il y a le Wifi et tu peux même venir y bosser si tu es motivé (donc jamais en fait). Différents événements peuvent être organisés pendant l'année : soirées films, tournois de babyfoot... Tu pourras également y acheter des snacks et des boissons pour pas cher. C'est un lieu qui peut être ouvert tous les jours de 8h à 1h du matin et c'est les K'sos (les membres du bureau) qui ont accès aux clés.

LA CELLULE OKLM

L'AGROBOX

L'agrobox est un club assez récent qui a pour concept la création et la distribution d'une box à thème chaque mois (Halloween, Noël, fête foraine...). Les agroboxeurs choisissent le thème et les objets à mettre dans la box : une gourmandise, un produit bien-être, un accessoire pour le kvo et d'autres surprises. Le thème peut être choisi en partenariat avec un autre club ou asso (club nature, gay pride...) La boîte coûte 3,5 euros. Les boîtes se transmettent de promo en promo donc chacun est libre d'y laisser sa patte artistique en décorant sa boîte du mois. Tous les mois, les boîtes sont redistribuées pour décorer une nouvelle box et voir les décors des autres. Les boîtes sont livrées dans les chambres en musique et avec le sourire ! Venez faire marcher votre créativité, votre sens du bon plan pour dénicher les bonnes affaires et votre bonne humeur !



Tu connais le Polyoral ? Eh ben la cellule Polyoral c'est simplement le club qui écrit et gère la distribution de ces livres.

Tu ne sais pas ce qu'est le Polyoral ? Eh ben c'est un livre à destination des classes prépas BCPST. Ce livre a pour but de préparer les étudiants aux oraux en leur fournissant retours d'expériences, conseils sur le logement et pour la préparation des oraux mais fournit aussi des exercices qui sont tombés pendant les oraux.

Si tu veux écrire ton propre livre, si tu es compatissant.e envers tes bi-zut BCPST qui passent les concours après toi, n'hésites pas à rejoindre la cellule Polyoral !

LA CELLULE POLYORAL

LE CLUB SECOURISME

Le club secourisme propose des formations et des recyclages du PSC1 (Prévention et secours civil de niveau 1) à tarifs réduits. Nous faisons le lien entre la Croix Rouge de Poissy qui propose les formations et les étudiants de Grignon. C'est LE club qui te permet d'apprendre à mettre tes potes en PLS (très utile à Grignon !). En plus ça vous fait un joli diplôme !

LES
GESTES
QUI
SAUVENT
+ CROIX-ROUGE FRANÇAISE



ASSOCIATION MÉCANIQUE DE GRIGNON

Traditionnellement l'association de mécanique de Grignon avait diverses activités. Tout d'abord l'association dispensait des cours théoriques et pratiques de mécanique aux étudiants, avec l'appui d'un ancien professeur de machinisme agricole. Ensuite, l'association s'occupait également du véhicule de promo (K-ross) et réparait les voitures des étudiants quand cela était possible. Aujourd'hui, en raison de la mort du K-ross et du départ à la retraite du professeur de mécanique, l'association change d'objectif.

L'association de mécanique de Grignon va avoir pour mission de refaire naître de ses cendres notre fidèle K-ross en le transformant en stand APT pour les interagos. Au programme, une vraie conduite d'un nouveau projet, de la création et du bricolage.





04. Quelques associations de 2A et de césure



LE NOISE

Il était une fois des étudiants qui rêvaient d'un monde meilleur... Un jour, ils découvrirent qu'ils n'étaient pas seuls et que des milliers d'innovateurs l'inventaient déjà. Alors, ils réalisèrent qu'eux aussi pouvaient changer le monde à leur échelle, ici et maintenant, en passant du rêve à l'action !



Le NOISE, c'est une association au sein de laquelle tu pourras rencontrer les personnes qui portent ces initiatives, apprendre à leurs côtés, t'inspirer de leur énergie communicative et réaliser de nombreux projets.

Faire réfléchir tes potes à des sujets d'actualité, aider un entrepreneur social à intégrer l'écologie dans son activité, organiser un forum des métiers alternatifs et un festival de l'économie sociale et solidaire... au NOISE, tu apprendras que la seule limite à ce que tu peux faire, c'est ta motivation !

Et puis le NOISE, c'est aussi une communauté, avec en tout 9 antennes dans des écoles et universités (ESCP, ESSEC, SciencePo, Dauphine, La Sorbonne, EM Lyon, ECE, Panthéon-Assas, et AgroparisTech bien sûr !) + 1 antenne de coordination (le AUM), pour un maximum d'échanges et de partage d'expérience.

Allez viens, on est bien ! ;) Contacte-nous si tu as des questions : noise.agro@gmail.com

Le NOISE, c'était mieux après.



AGROBIENVENUE

AgroBienvenue est une association composée d'étudiants de 2a qui s'occupe de l'intégration des étudiants étrangers qui arrivent à l'Agro en 2a ils peuvent rester 6 mois ou 2ans. L'école accueille beaucoup de nationalités différentes : chinoise, brésilienne, argentine... ils sont entre 20/40 chaque semestre à nous rejoindre !

Que fait l'association concrètement ?
Système de parrainage au sein de la promotion/ aide administrative/ Organisation d'une semaine d'intégration/ Organisation de soirées à thème/ Organisation de week-ends (Bretagne/Normandie mais aussi Amsterdam/Bruxelles)

L'association promeut l'ouverture d'esprit, l'échange culturel et la pratique des langues étrangères et le développement de l'Agro à l'international!



LES DÉBATS D'AGROPARISTECH

Les débats d'Agroparistech, quésako ?

Une association étudiante, laïque et apolitique qui a pour but de promouvoir l'ouverture au sein de l'école sur des sujets d'actualité, en lien avec nos études (ou pas!).

L'idée est de trouver de supers sujets, supers intervenants et la bonne date pour offrir des débats passionnants et constructifs nous permettant de forger notre esprit critique ! Nous « éclairer » quoi. C'est l'idée de départ et après on fait ce qu'on peut avec les envies et énergies du groupe !

Après le débat ss, un petit buffet est toujours le bienvenue ;))

N'hésitez plus, rejoignez l'aventure, enjaillez vos potos et rencontrer tous plein de gens intéressants ! (carnet d'adresse +++)

A l'année prochaine !



AGROS MIGRATEURS

Solidarité, échanges et engagement pour le droit à l'éducation sont des valeurs qui te tiennent à cœur ? Agros Migrateurs n'attend que toi !

Agros Migrateurs, c'est une association étudiante qui aide des migrants de la région parisienne à reprendre des études supérieures, via l'apprentissage du français mais aussi grâce à un accompagnement personnalisé, des échanges, des sorties culturelles ou sportives...

Agros Migrateurs est une association créée en 2016, qui rassemble des étudiants de différentes années, des professeurs et des membres de l'administration d'AgroParisTech, essentiellement sur le site de la rue Claude Bernard. Elle accueille chaque année une promotion de 15-20 étudiants invités : des migrants aux parcours et origines variés, qui souhaitent commencer ou poursuivre des études dans l'enseignement supérieur en France.

Agros Migrateurs leur propose des cours de français, dispensés par des professeurs (saliés ou bénévoles), mais également un accompagnement personnalisé grâce à un système de trinômes, des ateliers de conversation ou de soutien à la pratique de l'oral, des sorties culturelles, des ateliers informatiques... Quels que soient leur histoire ou leurs conditions de vie, le but est aussi de les aider à reprendre une vie normale en France.

Alors que tu veuilles faire partir de l'équipe coordinatrice et proposer tes idées pour l'association, accompagner et aider un étudiant invité en faisant parti d'un trinôme, simplement venir de temps en temps discuter ou faire une sortie dans Paris, ou tout cela à la fois, chacun peut choisir l'engagement qui lui correspond le mieux. Mais donner un peu de son temps pour aider les étudiants invités, c'est aussi découvrir d'autres cultures, rire ensemble et faire des rencontres incroyables... alors rejoins-nous !





L'IFSA

Si tu aimes la nature, les étrangers ou les rencontres conviviales, l'IFSA est faite pour toi.

L'IFSA est une association passionnée par la forêt! Autour de cette thématique, nous organisons des rencontres entre étudiants français et étrangers. Ces rencontres peuvent prendre la forme d'un week-end dans la montagne Vosgienne à faire des randos et visiter des scieries, ou être juste une soirée crêpes. L'asso est gérée par des 2A à Nancy mais vous pouvez toujours participer aux événements.

Que fait-on exactement à l'IFSA ?

Les événements les plus importants que l'IFSA organise sont des week-end. Typiquement, on se réunit dans un gîte en forêt et on fait des activités dans le coin. On invite des étudiants d'autres pays comme l'Allemagne, la Belgique, les Pays Bas et l'Italie. Quelques activités sont : des randonnées en forêt, guidées par des agents de l'Office National des Forêts ; des visites de sites de transformation du bois (scieries, sécheries, merranderies...) ; ou des visites d'autres établissements (comme la Confiserie des Hautes Vosges). Vous avez l'opportunité d'apprendre un tas de choses sur la forêt : les institutions, les modes de gestion, les enjeux... Deuxièmement, vous rencontrez des étudiants, futurs forestiers, qui peuvent vous en dire plus sur leur formation. Troisièmement, vous pouvez discuter avec les étrangers, c'est une expérience vraiment enrichissante. L'ambiance lors de ces week-end est joyeuse et conviviale, tout le monde est ouvert à l'échange. Les randos sont aussi une chance de faire des batailles de boules de neige...

Ce qui est cool de faire partie d'une association avec une longue tradition et de nombreuses branches à l'international, c'est que les autres pays organisent aussi des week-end. Vous pouvez vous faire des potes étrangers et apprendre sur leurs forêts directement chez eux.

Si tu aimes la nature, les étrangers ou les rencontres conviviales, l'IFSA est faite pour toi.



CIRCULAGRONOMIE

Envie de vadrouiller à travers le monde et de rencontrer des initiatives d'économie circulaire ultra innovantes ? Alors n'attends plus et viens découvrir le projet CirculAgronomie !

Cette association, destinée aux étudiants en année de césure, a pour ambition de développer un réseau d'échange international autour de l'économie circulaire en agriculture et agroalimentaire. Chaque année, des étudiants partent à la rencontre d'initiatives à travers le monde, réalisent des analyses détaillées et les partagent sur leur plateforme collaborative en ligne : <http://circulagronomie.org/>. Outre le fait de pouvoir profiter à fond de sa césure en voyageant, c'est aussi l'occasion d'apprendre à gérer une asso pendant une année entière, de découvrir des métiers passionnants et de nouvelles cultures, et d'acquérir des nouvelles connaissances sur les thématiques du vivant ! Si tu veux rêver à ta future césure alors suis-les dès à présent sur leurs réseaux :

- Facebook : <https://www.facebook.com/ciculagronomie/>
- Instagram : <https://www.instagram.com/ciculagronomie/>



ALIAS AGROPARISTECH

ALIAS (pour Association LGBTIQ+ d'Information, d'Aide et de Sensibilisation) est le club d'AgroParisTech visant à créer un espace de visibilité et d'expression pour les minorités de genre et d'orientation sexuelle. Que tu souhaites t'investir pour faire de l'école un espace plus safe, que tu te poses des questions sur tous ces concepts ou sur l'acronyme LGBTIQ+ lui-même, ou que tu cherches simplement à échanger sur ton ressenti, ALIAS est là pour toi !

L'année dernière, ALIAS a aidé à organiser avec d'autres écoles de Paris-Saclay une exposition visant à promouvoir des artistes LGBTIQ+ et féministes, suivie par des débats. Cette année, on compte sur vous pour mettre en place des projets qui VOUS tiennent à cœur, alors n'hésitez pas à nous rejoindre !

<https://www.facebook.com/search/top/?q=alias%20agroparistech>



CAP COM'

Cap Com' AgroParisTech est une association qui travaille en collaboration avec la Direction de Communication de l'école et qui se positionne entre les différentes instances de l'école menant des actions de communication (BDE, DEVE, Fondation AgroParisTech...) afin de partager des compétences, des moyens, et de s'assurer de la cohérence globale des actions. Objectif final : travailler ensemble pour porter les valeurs de l'école !

Etre pilote (= membre) de l'association, c'est être en communication constante avec toutes ces instances, de repérer ce qui peut être amélioré, et de construire et réaliser en conséquence des missions de communication. Ces missions sont ouvertes à tous les membres de la communauté AgroParisTech qui souhaitent y participer, indépendamment de leur adhésion à Cap Com'. Participer à ces missions permet d'acquérir et de développer de nouvelles méthodes de communication (Photoshop, Vidéo, Pitching, rédaction, communication numérique...) à valoriser sur un CV. Bonus, tout pilote membre du bureau de l'association bénéficie d'une mention sur le diplôme !

Quelques unes de nos réalisations de l'année scolaire 2017-2018 : réalisation d'une vidéo de présentation pour la remise des trophées de la Fondation AgroParisTech ; formation au montage vidéo pour les membres du pôle com' du BDE ; mise à jour du plan du site francilien Claude Bernard.



LE MOT DE LA FIN

Ainsi s'achève cette plaquette alpha et ce petit aperçu de la vie étudiante à APT, il ne te reste maintenant plus qu'à choisir, à essayer, et à t'éclater dans tout ce que propose l'école !

Evidemment, les étudiants des promos précédentes seront aussi là pour t'aiguiller, te donner des conseils (que ce soit sur tes choix de parcours, ou tes choix associatifs) et pour te dire que, quand même, c'était beaucoup mieux avant.

Et c'est sans aucun doute que la 193 trouvera sa place dans l'histoire grignonnaise, à commencer par l'inté en septembre ! On a hâte de t'y voir !

A bientôt,

Ton BDE

REMERCIEMENTS

Merci à tous les photographes et à Anaïs L'Hôte pour son aquarelle ! Merci à toutes les assos qui nous ont envoyé leurs descriptifs et permis de faire cette plaquette. Merci au club photo pour sa réserve de photos très utile. Merci à Cap Com' et au Pôle Com' du BDE 2016 pour son aide !

Conception de la plaquette (BDE 2018) : Kéann Butscher, Gauthier Forceville et Diane Pasquier

Retrouvez le BDE AgroParisTech sur les réseaux sociaux :

<https://www.facebook.com/bde.apt>

https://twitter.com/BDE_APT

<https://www.linkedin.com/company/bde-agroparistech>

Ou sur son site internet : <http://bde-agroparistech.fr/> (disponible via QR code)